

PATVIRTINTA
Vilkaviškio Salomėjos Nėries
pagrindinės mokyklos direktoriaus
2023 m. gruodžio 21 d. įsakymu Nr. V-143

VILKAVIŠKIO SALOMĖJOS NĖRIES PAGRINDINĖS MOKYKLOS
CIVILINĖS SAUGOS EKSTREMALIŲJŲ SITUACIJŲ VALDYMO PLANAS

Vilkaviškis
2023 m.

TURINYS

I SKYRIUS	3
Įvadas	3
Dalyvavimas civilinės saugos treniruotėse, pratybose	4
Teisinis plano pagrindas	4
Trumpa mokyklos charakteristika	4
Prognozuojamos ekstremalios situacijos	5
II SKYRIUS CIVILINĖS SAUGOS VEIKSMŲ ORGANIZAVIMAS	8
Perspėjimo ir informavimo apie grėšiantį ar susidariusį įvykį organizavimas	8
Keitimosi informacija apie įvykį tvarka	8
Vilkaviškio Salomėjos Nėries pagrindinės mokyklos darbuotojų evakavimo organizavimas	8
Informacijos apie ekstremalią situaciją teikimas	10
III SKYRIUS PRIEDAI	11

**I SKYRIUS
BENDROSIOS NUOSTATOS
PIRMASIS SKIRSNIS**

ĮVADAS

1. Vilkaviškio Salomėjos Nėries pagrindinės mokyklos civilinės saugos ekstremaliųjų situacijų valdymo planas (toliau vadinama – planas) parengtas remiantis Lietuvos Respublikos civilinės saugos įstatymo 16 straipsnio 3 dalies 9 punktu ir Priešgaisrinės apsaugos ir gelbėjimo departamento prie Vidaus reikalų ministerijos direktoriaus 2011 m. vasario 23 d. įsakymu Nr. 1-70 „Dėl Ūkio subjekto, kitos įstaigos ekstremaliųjų situacijų valdymo plano rengimo metodinės rekomendacijos“ reikalavimais.

Plano paskirtis – pagerinti **Vilkaviškio Salomėjos Nėries pagrindinės mokyklos** darbuotojų pasirengimą ekstremaliosioms situacijoms, veiksmus joms gresiant ar susidarius, ekstremaliųjų situacijų likvidavimą ir jų padarinių šalinimą.

Plano tikslai:

1. prognozuoti ekstremalias situacijas ir numatyti prevencines priemones, kad iš anksto pasirengus, būtų išvengta ekstremalios situacijos arba sumažėtų galimybė jai kilti, o susidarius ekstremaliai situacijai, būtų mažiau pakenkta žmonėms, turtui bei aplinkai;

2. planuoti veiksmus ekstremalioms situacijoms valdyti, numatyti pareigines funkcijas bei pasiskirstyti atsakomybę;

3. numatyti bazę, padedančią parengti išsamią veiksmų seką įvykus ekstremaliai situacijai ir išmokyti veiksmų **Vilkaviškio Salomėjos Nėries pagrindinės mokyklos** darbuotojus;

4. tinkamai reaguoti į ekstremalią situaciją ir organizuoti gelbėjimo ir ekstremaliųjų situacijų padarinių šalinimo darbus (perspėti darbuotojus bei aplinkinius gyventojus, galinčius patekti į pavojingo poveikio zoną, apie įvykį ar ekstremalią situaciją informuoti atsakingus darbuotojus, avarines tarnybas ir kitas atsakingas institucijas, organizuoti pirminius gelbėjimo darbus, prireikus organizuoti evakavimą, laiku kreiptis reikalingos pagalbos);

5. įvertinti padarytą žalą aplinkai bei **Vilkaviškio Salomėjos Nėries pagrindinei mokyklai**.

Šiame plane vartojamos sąvokos:

civilinė sauga – veikla, apimanti valstybės ir savivaldybių institucijų ir įstaigų, kitų įstaigų, ūkio subjektų ir gyventojų pasirengimą ekstremaliosioms situacijoms, veiksmus joms gresiant ar susidarius, ekstremaliųjų situacijų likvidavimą ir jų padarinių šalinimą.

civilinės saugos pratybos – valstybės ir savivaldybių institucijų ir įstaigų, kitų įstaigų, ūkio subjektų mokymas ir civilinės saugos sistemos parengties patikrinimas, kai tariamomis ekstremaliosiomis sąlygomis tikrinami veiksmai ir procedūros, numatytos ekstremaliųjų situacijų valdymo planuose, tobulinami valdymo įgūdžiai, mokomasi praktiškai organizuoti gyventojų ir turto apsaugą nuo ekstremaliųjų situacijų poveikio ir atlikti gelbėjimo, paieškos ir neatidėliotinus darbus, likviduoti įvykius, ekstremaliuosius įvykius ar ekstremalias situacijas ir šalinti jų padarinius.

ekstremalioji situacija – dėl ekstremaliojo įvykio susidariusi padėtis, kuri gali sukelti staigų didelį pavojų gyventojų gyvybei ar sveikatai, turtui, aplinkai arba gyventojų žūtį, sužalojimą ar padaryti kitą žalą.

ekstremaliųjų situacijų prevencija – kryptingai vykdoma pasirengimo ekstremaliosioms situacijoms priemonių visuma, kad būtų išvengta ekstremaliųjų situacijų arba mažėtų jų galimybė, o susidarius ekstremaliajai situacijai būtų kuo mažiau pakenkta gyventojams, valstybės ir savivaldybių institucijų ir įstaigų, kitų įstaigų ir ūkio subjektų veiklai, turtui ir aplinkai.

ekstremaliųjų situacijų valdymo planas – dokumentas, kuriuo reglamentuojamas materialinių ir žmogiškųjų išteklių sutelkimas ir valdymas gresiant ar susidarius ekstremaliosioms situacijoms.

gyventojas – fizinis asmuo, esantis Lietuvos Respublikos teritorijoje.

kolektyvinės apsaugos statinys – statinys ar patalpa, kurią ekstremaliųjų situacijų ar karo metu galima pritaikyti gyventojams apsaugoti nuo atsiradusių gyvybei ar sveikatai pavojingų veiksmų.

pavojingoji medžiaga – medžiaga, mišinys ar preparatas, nurodytas Lietuvos Respublikos Vyriausybės nustatyta sąraše arba atitinkantis nustatytus kriterijus ir esantis žaliavų, gaminių, šalutinių produktų, liekanų ar tarpinių produktų pavidalo, įskaitant medžiagas, kurios gali susidaryti kilus avarijai.

perspėjimo sistema – visuma organizacinių ir techninių priemonių, kuriomis siekiama užtikrinti garsinio perspėjamojo civilinės saugos signalo davimą ir (ar) informacijos apie gresiančią ar susidariusią ekstremaliąją situaciją, galimus padarinius, jų šalinimo priemones ir apsisaugojimo nuo ekstremaliosios situacijos būdus perdavimą gyventojams, valstybės ir savivaldybių institucijoms ir įstaigoms, kitoms įstaigoms ir ūkio subjektams.

ANTRASIS SKIRSNIS

DALYVAVIMAS CIVILINĖS SAUGOS TRENIRUOTĖSE, PRATYBOSE

2. Suderintas ir **Vilkaviškio Salomėjos Nėries pagrindinės mokyklos** direktoriaus patvirtintas ekstremaliųjų situacijų valdymo planas yra patikrinamas, kiek jis yra veiksmingas. Tai atliekama civilinės saugos treniruočių arba pratybų metu.

3. **Vilkaviškio Salomėjos Nėries pagrindinės mokyklos** dalyvavimas civilinės saugos treniruotėse arba pratybose (valstybiniu, savivaldybės ar įmonės lygiu) žymimas lentelėje.

4. Civilinės saugos treniruotės ir pratybos rengiamos vadovaujantis Lietuvos Respublikos Vyriausybės 2010 m. rugsėjo 8 d. Nr. 1295 „**Civilinės saugos pratybų organizavimo tvarkos aprašu**“ ir Priešgaisrinės apsaugos ir gelbėjimo departamento prie Vidaus reikalų ministerijos direktoriaus 2011 m. liepos 18 d. įsakymu Nr. 1-225 „**Civilinės saugos pratybų organizavimo ir vertinimo metodinėmis rekomendacijomis**“.

TREČIASIS SKIRSNIS

TEISINIS PLANO PAGRINDAS

5. Lietuvos Respublikos civilinės saugos įstatymo pakeitimo įstatymas Lietuvos Respublikos civilinės saugos įstatymo (nauja redakcija 2009 gruodžio 22 d. Nr. XI- 635).

6. Priešgaisrinės apsaugos ir gelbėjimo departamento prie vidaus reikalų ministerijos direktoriaus 2011 m. birželio 2 d. įsakymas Nr. 1-189 „Dėl galimų pavojų ir ekstremaliųjų situacijų rizikos analizės atlikimo rekomendacijų patvirtinimo“.

7. Priešgaisrinės apsaugos ir gelbėjimo departamento direktoriaus 2011 m. vasario 23 d. įsakymu Nr. 1-70 „Ūkio subjekto, kitos įstaigos ekstremaliųjų situacijų valdymo plano rengimo metodinės rekomendacijos“.

8. Lietuvos Respublikos vidaus reikalų ministro įsakymu 2010 m. liepos 30 Nr. 1V-517 „Dėl keitimosi informaciją apie įvykį, ekstremalųjį įvykį ar ekstremaliąją situaciją tvarkos aprašo patvirtinimo“.

9. Lietuvos Respublikos Vyriausybės 2000 m. vasario 1 d. nutarimas Nr. 111 „Dėl civilinės saugos treniruočių ir pratybų rengimo tvarkos patvirtinimo“.

10. Lietuvos Respublikos Vyriausybės 1992 m. liepos 30 d. potvarkis Nr. 766 p „Civilinės saugos signalų sąrašas“.

KETVIRTASIS SKIRSNIS

TRUMPA MOKYKLOS CHARAKTERISTIKA

11. Įmonės pavadinimas: Vilkaviškio Salomėjos Nėries pagrindinė mokykla.

12. Įmonės kodas: 302430288.

13. Įmonės pavaldumas: Vilkaviškio rajono savivaldybės administracijos biudžetinė įstaiga.

14. Įmonės adresas: Nepriklausomybės g. 58, Vilkaviškis.

15. Mokyklos vadovas - direktorė Daina Juškauskienė, tel. 8 (342) 20843.

16. Geografinė padėtis: Vilkaviškio miestas.

17. Teritorijos plotas 3,7398 ha.

18. Mokyklos veikla: pagrindinis ugdymas.
19. Darbuotojų skaičius: 85.
20. Mokinių skaičius: 500.
21. Turimos individualios ir kolektyvinės apsaugos priemonės: žaibolaidis.
22. Turimos gaisrų gesinimo priemonės ir resursai: gesintuvai (milteliniai) 21 vnt. Gesintuvų išdėstymo vietos yra pažymėtos evakuacijos plane.

PENKTASIS SKIRSNIS PROGNOZUOJAMOS EKSREMALIOS SITUACIJOS

23. Remiantis Lietuvos Respublikos vyriausybės 2006 m. kovo 9 d. nutarime Nr. 241 „Dėl ekstremalių įvykių kriterijų patvirtinimo“ nustatytais ir išvardintais kriterijais bei Priešgaisrinės apsaugos ir gelbėjimo departamento prie Vidaus reikalų ministerijos direktoriaus 2011 m. birželio 2 d. įsakymu Nr. 1-189 „Ūkio subjekto, kitos įstaigos galimų pavojų ir ekstremaliųjų situacijų rizikos analizės metodinės rekomendacijos“ buvo atlikta Vilkaviškio Salomėjos Nėries pagrindinės mokyklos galimų pavojų ir ekstremaliųjų situacijų rizikos analizė (**1 priedas**). Galima išvardinti šiuos galimus pavojus ir ekstremalias situacijas:

Eil.Nr.	Galimi pavojai	Bendras rizikos lygis balais
Pavojai, kurie sukelia didelius padarinius (poveikį) ir yra didelės tikimybės		
1.	Pavojingos užkrečiamos ligos	45
2.	Gaisrai ir sprogimai (pastatuose, statiniuose)	28
3.	Elektros energijos tiekimo sutrikimai ir gedimai	16
4.	Vandens tiekimo sutrikimai	16
5.	Elektroninių ryšių teikimo sutrikimas ir (ar) gedimai (kibernetinės atakos)	16

24. Vilkaviškio Salomėjos Nėries pagrindinė mokykla yra gyventojų laikino apgyvendinimo vieta, taip pat artimiausios vietos:

- 24.1. Vilkaviškio pradinė mokykla
- 24.2. Vilkaviškio „Aušros“ gimnazija.

25. Rizikos analizė bus peržiūrima ir prireikus atnaujinama atsiradus naujiems pavojams, pasikeitus civilinę saugą reglamentuojantiems teisės aktams, pertvarkius ar modernizavus įrenginius, technologinius procesus ar įvykus kitiems pokyčiams, didinantems pavojų ar ekstremaliųjų situacijų riziką ir mažinantems darbuotojų saugumą.

26. Stichinių ir katastrofinių meteorologinių reiškinių atvejais

Stichiniams meteorologiniams reiškiniams priskiriami:

- vėjas (škvalas, viesulas), kurio maksimalus greitis – 30-35 m/s;
 - smarkus lietus, kai per 12 val. ir trumpesnę laiką iškrinta 50-80 mm kritulių;
 - smarkus snygis, kai per 12 val. ir trumpesnę laiką iškrenta 20 mm ir daugiau kritulių ir sniego dangos storis padidėja 20-30 cm;
 - smarki pūga, trunkanti 12 val. ir daugiau, kai vidutinis vėjo greitis 15 m/s ir didesnis;
 - smarki lijundra, kai ant standartinio lijundros stovo laidų susidaro 20 mm skersmens ir storesnis apšalas;
 - smarkus sudėtinis apšalas, kai ant standartinio lijundros stovo laidų susidaro 35 mm skersmens ir storesnis apšalas;
 - smarkus speigas, kai temperatūra -30 °C ir žemesnė;
 - tirštas rūkas, kai 12 val. ir ilgiau matomumas yra 100 m ir mažesnis.
- Katastrofiniams meteorologiniams reiškiniams priskiriami:
- vėjas (škvalas, viesulas), kurio maksimalus greitis 35 m/s ir didesnis;
 - smarkus lietus, kai per 12 val. ir trumpesnę laiką iškrenta 80 mm ir daugiau kritulių;
 - smarkus snygis, kai per 12 val. ir trumpesnę laiką iškrenta 20 mm ir daugiau kritulių ir sniego dangos storis padidėja 30 ir daugiau cm;

- smarki pūga, trunkanti 12 val. ir daugiau, kai vidutinis vėjo greitis 20 m/s ir didesnis;
- smarkus speigas, kai temperatūra 3 paras ir ilgiau yra minus 30 °C ir žemesnė.

Šių reiškinių atvejais galimi šie padariniai:

- sutrikdomas transporto eismas, užpustomi keliai, miesto gatvės, išraunami medžiai, dėl to sutrinka žmonių aprūpinimas maistu, vandeniu bei gyvulių aprūpinimas pašarais;
- sugriaunami namai, nuplėšiami pastatų stogai, apverčiamos transporto priemonės, nulaužiami arba išraunami medžiai, išverčiamos elektros ir telefono atramos, nutraukiami elektros perdavimo linijų laidai;
- nutraukiamas elektros energijos, šilumos ir kitų energijos rūšių tiekimas;
- žmonių sužalojimo ar mirties atvejai.

Pagrindinės apsaugos nuo pavojingų meteorologinių reiškinių priemonės

Apie artėjantį stichinį ar katastrofinį meteorologinį reiškinį iš anksto įspėja Meteorologijos tarnyba ir paprastai dar būna laiko jam pasirengti.

27. Transporto avarių (geležinkelio, oro, vandens, automobilių) atvejais

Transportuojant pavojingas medžiagas, avarių metu gali patekti į atmosferą garų, dujų ar skysčių pavidalu, oras, žemė arba vanduo užteršiamas pavojingomis žmogaus sveikatai ar gyvybei koncentracijomis, galinčiomis pakenkti aplinkoje vykstantiems procesams.

Transporto avarijos galimos:

- įvykus avarijoms geležinkelyje, kelyje, ore transportuojant pavojingąsias medžiagas.

Transporto avarių atvejais galimi padariniai:

- aplinkos oro tarša;
- vandens tarša;
- dirvožemio grunto, augmenijos ar kitų aplinkos komponentų tarša arba kitoks jiems daromas poveikis;
- žmonių apsinuodijimas pavojingosiomis medžiagomis, joms patekus į organizmą pro kvėpavimo takus, virškinamąjį traktą arba odą;
- žmonių mirties atvejai.

Pagrindinės apsaugos nuo transporto avarių priemonės

Atsižvelgiant į taršos pavojingosiomis medžiagomis mastą, taikomos tokios apsaugos priemonės:

- žmonių patekimo į užterštą zoną apribojimas, autotransporto judėjimo šioje zonoje reguliavimas;
- gyventojų buvimo atviroje vietoje apribojimas, laikinai slepiantis slėptuvėse ir hermetizuotose patalpose (kai garai ar dujos yra lengvesnės už orą arba toksiško debesies kelias neleidžia evakuotis);
- kvėpavimo organų ir odos apsauga individualiosiomis apsaugos priemonėmis;
- medicinos pagalbos nukentėjusiesiems suteikimas;
- gyventojų iš pavojingos zonos evakavimas arba iškeldinimas;
- užterštų maisto produktų vartojimo apribojimas arba jų uždraudimas ir sunaikinimas;
- geriamojo vandens šulinių apsaugojimas nuo tiesioginio pavojingųjų medžiagų poveikio;
- gyvulių perkėlimas į neužterštas ganyklas arba slėpimas fermose ir šėrimas neužterštais pašarais;
- užterštos vietovės kenksmingumo pašalinimas.

28. Gaisrų atvejais

Daugeliu atvejų gaisras kyla dėl šių priežasčių:

- dėl ilgalaikės sausros (miškų, durpynų gaisrai);
- dėl neatsargaus elgesio su ugnimi, ypač rūkant uždraustose ar pavojingose vietose;
- dėl žaibo ir elektrostatiinių krūvių;
- dėl netvarkingų elektros įrengimų ir jų naudojimo taisyklių pažeidimo;
- neatsargaus elgesio su šildymo prietaisais;
- tyčinių padėgimų, kuriuos gali padaryti asocialūs asmenys;

- sabotazo, diversijos ar teroro akto atveju;
- savaime užsidegus cheminėms medžiagoms, kai pažeidžiamos gabenimo, saugojimo ir naudojimosi taisyklės.

Gaisrų atvejais galimi padariniai:

- žmonių apsinuodijimas dūmais, į kurių sudėtį įeina daug nuodingų dujų, gaisro metu susijungiančių į mišinius, žymiai pavojingesnius nei kiekvienos dujos paimtos atskirai ir kurie gali pasklisti dideliais atstumais nuo gaisro vietos;
- įvairių laipsnių žmonių nudegimai;
- materialiniai nuostoliai;
- galimi žmonių mirties atvejai.

Pagrindinės apsaugos priemonės

Atsižvelgiant į gaisrų mastą, taikomos tokios apsaugos priemonės:

- medicinos pagalbos nukentėjusiesiems suteikimas;
- žmonių patekimo į pavojingą zoną apribojimas;
- kvėpavimo organų ir odos apsauga individualiosiomis apsaugos priemonėmis;
- žmonių evakavimas iš pavojingos zonos;
- gaisrų gesinimo priemonių įrengimas ir panaudojimas;
- griežtas gaisrinės saugos reikalavimų vykdymas.

29. Įvykus avarijai komunalinėse ar energetinėse sistemose

Avarijos ir incidentai komunalinėse ar energetinėse sistemose gali kilti dėl šių priežasčių:

- įvykus gamybinėms avarijoms, gaisrams, sprogimams įmonėse, įstaigose ar dėl kitų ekstremalių įvykių buvo sugadinti komunalinių ir energetinių sistemų įrenginiai;
- sabotazo ir diversijos atveju;
- pažeidus komunalinių ir energetinių sistemų eksploatavimo taisykles.

Galimi šie padariniai:

- nutraukiamas arba sutrinka geriamojo ir pramoninio vandens tiekimas vartotojams;
- nutraukiamas arba sutrinka elektros energijos tiekimas vartotojams;
- nutraukiamas arba sutrinka šilumos energijos tiekimas vartotojams;
- nutraukiamas arba sutrinka dujų tiekimas vartotojams;
- dėl avarijos kanalizacijos tinkluose ir sistemose sutrinka arba nutraukiamos įprastos komunalinės paslaugos;
- užkrečiamųjų ligų plitimas, žmonių ligos ir mirties atvejai;
- materialiniai nuostoliai.

Pagrindinės apsaugos priemonės

Atsižvelgiant į avarijos mastą, taikomos tokios apsaugos priemonės:

- medicinos pagalbos suteikimas nukentėjusiesiems;
- avarinis gamybinio proceso sustabdymas;
- autonominių elektros energijos šaltinių panaudojimas;
- žmonių evakavimas, kol ims veikti komunalinės ir energetinės sistemos.

30. Radus pavojingą radinį atvejais

Daugeliu atvejų pavojingi radiniai randami:

- dirbant, kasant žemę;
- randami miškuose;
- sabotazo, diversijos ar teroro akto atveju;

Pavojingų radinių atvejais galimi padariniai:

- įvairaus sunkumo žmonių traumos;
- materialiniai nuostoliai;
- galimi žmonių mirties atvejai.

Pagrindinės apsaugos priemonės:

- medicinos pagalbos nukentėjusiesiems suteikimas;

- žmonių patekimo į pavojingą zoną apribojimas;
- žmonių evakavimas iš pavojingos zonos;
- radinio apsauga ir pranešimas specialiosioms tarnyboms.

II SKYRIUS CIVILINĖS SAUGOS VEIKSMŲ ORGANIZAVIMAS

PIRMASIS SKIRSNIS PERSPĖJIMO IR INFORMAVIMO APIE GRESIANTĮ AR SUSIDARIUSĮ ĮVYKĮ ORGANIZAVIMAS

31. Perspėjimo ir informavimo tikslas – perspėti darbuotojus apie ekstremalią situaciją ar ekstremalų įvykį, informuoti apie galimus padarinius bei pateikti savisaugos rekomendacijas.

32. Mokyklos darbuotojų perspėjimą apie pavojų ir informaciją apie situaciją organizuoja įstaigos direktorius pagal patvirtintą Vilkaviškio Salomėjos Nėries pagrindinės mokyklos mokinių, darbuotojų, esančių lankytojų perspėjimo ir informavimo apie gresiančią ar susidariusią ekstremalią situaciją tvarką (**8 priedas**).

33. Direktorius paveda šiai grandžiai įvertinti gresiančius ar susidariusius įvykius ir veikti skubiai, atsižvelgdamas į avarijos pobūdį, mastą bei galimą poveikį žmonių gyvybei ir sveikatai, nedelsiant perspėja darbuotojus.

34. **Ryšių ir informavimo grandis (RIG)**

Eil. Nr.	Vardas, pavardė	Pareigos RIG sudėtyje	Pareigos	Namų adresas, telefonas	Mobilusis tel.	Pastabos
1.	Vidmantas Krocas	grandies vadovas	mokytojas	Žemdirbių g. 2a, Vokiškėlių km., Vilkaviškio raj.	868673996	
2.	Visvaldas Kalinauskas	vadovo pavaduotojas	mokytojas	Kaštonų g. 3, Pašeimenių km., Vilkaviškio raj.	867857900	
3.	Evaldas Kučiauskas	narys	mokytojas	Nepriklausomybės g. 80-13, Vilkaviškis	868688242	

35. Augant grėsmei ar plečiantis nelaimės mastams, Vilkaviškio Salomėjos Nėries pagrindinės mokyklos direktorius informuoja (**schema, 4 priedas**) Vilkaviškio r. savivaldybės specialiąsias tarnybas (**2 priedas**).

ANTRASIS SKIRSNIS KEITIMOSI INFORMACIJA APIE ĮVYKĮ TVARKA

36. Vilkaviškio Salomėjos Nėries pagrindinės mokyklos direktorė Daina Juškauskienė atsakinga už informacijos perdavimą ir priėmimą. Įstaigos viduje keitimasis informacija vyksta pagal nubraižytą keitimosi informacija apie įvykį schemą (**5 priedas**).

TREČIASIS SKIRSNIS DARBUOTOJŲ EVAKAVIMO ORGANIZAVIMAS

37. Už Vilkaviškio Salomėjos Nėries pagrindinės mokyklos darbuotojų ir vaikų evakavimą atsakingas mokyklos direktorius, taip pat viešosios tvarkos palaikymo ir evakavimo grandis.

38. Evakavimo tvarka (**6 priedas**) – tai visuma apibrėžtų priemonių ir veiksmų, kurių būtina imtis, siekiant apsaugoti darbuotojų sveikatą, gyvybę ir turtą.

39. Evakavimo paskirtis – koordinuoti darbuotojų, turto evakavimą ekstremalių įvykių (situacijų) atvejais, kad evakavimas vyktų tvarkingai, be sumaišties pagal nustatytą tvarką.

40. Viešosios tvarkos palaikymo ir evakavimo grandis (VTPEG)

Eil. Nr.	Vardas, pavardė	Pareigos VTPEG sudėtyje	Pareigos	Namų adresas	Mobilusis tel.	Pastabos
1.	Lijana Širvienė	grandies vadovas	Ūkio padalinio vadovė	Gedimino g. 15-35, Vilkaviškis	868226419	
2.	Vidmantas Krocas	vadovo pavaduotojas	mokytojas	Vokiškėlių km., Žemdirbių g. 2a, Vilkaviškio raj.	868673996	
3.	Evaldas Kučiauskas	narys	mokytojas	Nepriklausomybės g. 60-39, Vilkaviškis	861921236	

41. Pagrindinė jos funkcija – vykdyti ir kontroliuoti evakavimą, nedelsdama perspėja darbuotojus apie gresiančią ar susidariusią ekstremaliąją situaciją, vykdo darbuotojų ir ugdytinių evakavimą.

Ekstremali situacija ar pavojus	Signalas	Susirinkimo vieta	Evakuacijos kryptis
Gaisras	Skelbiama elektrinio skambučio (1-ilgas, 2- trumpi) signalais	Mokyklos stadionas	Iš mokyklos pastato
Uraganas	Skelbiama balsu	Mokyklos pastatas	
Vėtra, audra, šqualas, viesulas, kruša, speigas kaitra	Skelbiama balsu	Mokyklos pastatas	

42. Mokykloje evakavimų išėjimų keliai saugūs, tvarkingi ir laisvi. Ant evakavimo išėjimų durų yra žalios spalvos nurodomieji ženklai „išėjimas“, rodantys išėjimo kryptį. Visuose mokyklos aukštuose gerai matomoje vietoje kabo žmonių evakavimo planai (**9 priedas**).

43. Už mokinių evakavimą atsakingi klasių auklėtojai arba dalyko mokytojai. Jie privalo skubiai eiti su mokiniais evakavimo išėjimais iš mokyklos patalpų ir grupėmis būriuotis mokyklos stadione (**10 priedas**). Klasių auklėtojai, suskaičiavę susirinkusius mokinius, informuoja apie tai evakavimo grandies koordinavimo narius.

44. Gyventojų laikinai apgyvendinat mūsų mokykloje priims ir registruos ši grandis:

Gyventojų priėmimo ir registravimo grandis (GPRG)

Eil. Nr.	Vardas, pavardė	Pareigos GPRG sudėtyje	Pareigos	Namų adresas	Mobilusis tel.	Pastabos
1.	Jolita Botyrienė	grandies vadovas	Direktoriaus pav. ugdymui	Gulbių g. 12, Paežerių km., Vilkaviškio raj.	861216886	
2.	Dalius Ripkevičius	vadovo pavaduotojas	mokytojas	Širvintos g. 12, Alvidas, Vilkaviškio raj.	868242683	
3.	Modestas Saldukaitis	narys	mokytojas	Vieversių g. 14, Vilkaviškis	861636987	

45. Sprendimą dėl evakuotųjų grįžimo į nuolatines gyvenamąsias vietas priima Vilkaviškio savivaldybė. Šis sprendimas perduodamas mokyklos direktoriui. Priemonės, kurių numato imtis Vilkaviškio Salomėjos Nėries pagrindinės mokyklos direktorius, aprašytos Civilinės saugos veiksmų plane (**7 priedas**). Darbuotojų grįžimą koordinuos mokyklos evakavimo grandis.

46. Darbuotojų aprūpinimo asmeninės apsaugos priemonėmis organizavimas.

Mokykloje asmeninės apsaugos priemonės nėra dalinamos.

47. **Pirmosios pagalbas teikimo darbuotojams, nukentėjusiems įvykio metu, organizavimas.**

48. Pirmosios pagalbos suteikimui mokykloje yra visuomenės sveikatos priežiūros specialistė. Medicininė pagalba bus suteikiama jei atvykus.

Pirmosios medicinos pagalbos grandis

Eil. Nr.	Vardas, pavardė	Pareigos PMPG sudėtyje	Pareigos	Namų adresas, tel.	Mobilusis tel.	Pas-tabos
1.	Loreta Vilimaitienė		Visuomenės sveikatos priežiūros specialistė	Vytauto g. 147, Vilkaviškis	861271527	

KETVIRTASIS SKIRSNIS INFORMACIJOS APIE EKSTREMALIĄ SITUACIJĄ TEIKIMAS

49. Informacijos perdavimo seka:

49.1. Informacija apie ekstremalią situaciją nustatytoms valstybės institucijoms perduodama **nedelsiant;**

49.2. informuoja **Vilkaviškio Salomėjos Nėries pagrindinės mokyklos direktorė:**

49.2.1. pranešimo formos (ES-1, ES-2 ir ES-3) apie ekstremalų įvykį (**3 priedas**).

49.2.2. formos pateikiamos (faksu ir elektroniniu paštu) Vilkaviškio rajono savivaldybės administracijai - S. Nėries g. 1, Vilkaviškis, tel. 8 342 600062, faksas tel. 8 342 60066, el. paštas savivaldybe@vilkaviskis.lt.; vyriausiajam civilinės saugos specialistui tel. 861653410; 8 342 600056

Vilkaviškio Salomėjos Nėries pagrindinės mokyklos
ekstremalių situacijų valdymo plano
1 priedas

**VILKAVIŠKIO SALOMĖJOS NĖRIES PAGRINDINĖS MOKYKLOS
ADRESU: NEPRIKLAUSOMYBĖS G. 58 , VILKAVIŠKIS,
GALIMŲ PAVOJŲ IR EKSTREMALIŲ SITUACIJŲ RIZIKOS ANALIZĖ**

I SKYRIUS BENDROSIOS NUOSTATOS

1. Vilkaviškio Salomėjos Nėries pagrindinės mokyklos galimų pavojų ir ekstremaliųjų situacijų rizikos analizė parengta siekiant detalizuoti mokyklos teritorijoje atliekamų galimų pavojų nustatymą, ekstremaliųjų situacijų rizikos vertinimą, ekstremaliųjų situacijų rizikos lygio ir jos priimtumo nustatymą.

2. Vilkaviškio Salomėjos Nėries pagrindinės mokyklos (toliau – Mokykla) galimų pavojų ir ekstremaliųjų situacijų rizikos analizės (toliau – Rizikos analizė) tikslas – nustatyti galimus pavojus, įvertinti ekstremaliųjų situacijų rizikos lygį ir numatyti rizikos valdymo priemonės: sumažinti galimų pavojų kilimo tikimybę, galimus padarinius ir pagerinti didelės rizikos ekstremaliųjų įvykių ir ekstremaliųjų situacijų valdymo galimybes.

3. Galimų pavojų ir ekstremaliųjų situacijų rizikos analizė atlikta šiais etapais:

3.1. Nustatyti galimi pavojai.

3.2. Atliktas rizikos vertinimas.

3.3. Nustatytas rizikos lygis ir jos priimtumas (priimtina ar nepriimtina).

4. Duomenys, gauti atlikus Galimų pavojų ir ekstremaliųjų situacijų rizikos analizę, naudojami rengiant objekto:

4.1. Ekstremaliųjų situacijų prevencijos priemonių planą.

4.2. Ekstremaliųjų situacijų valdymo planą.

5. Vartojamos sąvokos atitinka Lietuvos Respublikos civilinės saugos įstatyme ir kituose teisės aktuose vartojamas sąvokas.

II SKYRIUS GALIMŲ PAVOJŲ NUSTATYMAS

6. Galimų pavojų sąrašas nustatomas remiantis moksliniais, statistiniais, istoriniais duomenimis, specialistų ir ekspertų vertinimais, Lietuvos ir kitų šalių patirtimi, analizuojamos aplinkos apžiūra, įvykių modeliavimu, taip pat Ekstremalių įvykių kriterijais, patvirtintais Lietuvos Respublikos Vyriausybės 2011 m. rugpjūčio 24 d. nutarimu Nr. 988 „Dėl Lietuvos Respublikos Vyriausybės 2006 m. kovo 9 d. nutarimo Nr. 241 „Dėl ekstremalių įvykių kriterijų patvirtinimo“ pakeitimo ir Lietuvos Respublikos aplinkos ministro 2011 m. lapkričio 11 d. įsakymu Nr. D1-870 „Dėl stichinių, katastrofinių meteorologinių reiškinių rodiklių patvirtinimo“ reikalavimais.

7. Galimas pavojus suprantamas kaip galimų įvykių, ekstremaliųjų įvykių, ekstremaliųjų situacijų keliama grėsmė gyventojų gyvybei ar sveikatai, turtui ir (arba) aplinkai.

8. Pirmiausia nustatomi visi galimi gamtiniai ir žmogaus veiklos sukelti (gamtiniai, techniniai, ekologiniai ir socialiniai) pavojai, kurie gali kilti dėl:

8.1. Geografinės padėties.

8.2. Objekte atliekamų technologinių procesų ar gedimų.

8.3. Darbuotojų klaidų (žmogiškasis veiksnys).

8.4. Pastato projektavimo, konstrukcijų ar įrenginių (fizinis veiksnys).

9. Toliau nustatomi pavojai, kurie gali kilti už objekto ribų, galinčių turėti padarinių (poveikį) žmonių gyvybei ar sveikatai, turtui, aplinkai, objekto veiklos tęstinumui ir sukelti savivaldybės lygio ekstremaliąją situaciją.

10. Nustatyti galimi pavojai surašomi į *1 lentelę*, nurodoma jų padarinių (poveikio) zona, galimas išplitimas, esant galimybei, pateikiamos jų kilimo priežastys (kodėl ir kaip jie gali kilti) ir pradedamos pildyti *8 lentelės 1 ir 2 skiltys*.

1 lentelė. Nustatytų galimų pavojų apibūdinimas

Eil. Nr.	Nustatytas galimas pavojus	Nustatyto galimo pavojaus padarinių (poveikio) zona ir galimas pavojaus išplitimas (nurodyti konkrečias ūkio subjekto, kitos įstaigos teritorijos vietas)	Galimo pavojaus kilimo priežastys
1	2	3	4
1.	Galimi gamtiniai pavojai		
1.1.	<i>Geologinis reiškiny:</i>		
	žemės drebėjimas, karstinis reiškiny, nuošliauža, sufozinis reiškiny	Visa mokyklos teritorija	Tektoninių plokščių judėjimas, lietus, birus gruntas, upės srovė, žmonių veikla
1.2.	<i>Stichiniai ir katastrofiniai meteorologiniai reiškiniai:</i>		
	maksimalus vėjo greitis, smarkus lietus, kruša, smarkus snygis, pūga, lijundra, speigas, uraganas, labai smarkus lietus, labai smarkus snygis, labai smarki pūga, smarkus speigas	Visa mokyklos teritorija	Atsiradus skirtumui tarp dviejų oro masių slėgio, Išsivystę konvekciniai reiškiniai oro masėse, Stiprios oro srovės vertikalus pakilimas į aukštesnius atmosferos sluoksnius, vandens sušalimas į ledo kristalus ir kritulių pavidalu iškritimas atgal į Žemę, Išsivystę konvekciniai reiškiniai oro masėse, Snigimas kai pučia smarkus (>10 m/s) vėjas arba tokio vėjo pūtimas į purią sauso sniego dangą, Šilto oro fronto užėjimas ir lietaus iškritimas ant išalusio paviršiaus, Skandinavijos ir poliarinių anticiklono šalto oro masių užėjimas, atsiradęs skirtumas tarp dviejų oro masių slėgio, Išsivystę konvekciniai reiškiniai oro masėse, Išsivystę konvekciniai reiškiniai oro masėse, Snigimas kai pučia smarkus (>10 m/s) vėjas arba tokio vėjo pūtimas į purią sauso sniego dangą, Skandinavijos ir poliarinių anticiklono šalto oro masių užėjimas
	smarkus sudėtinis apšalas	—	—
	tirštas rūkas	—	—
	šalna aktyviosios augalų vegetacijos laikotarpiu	—	—
	kaitra	—	—
	sausra aktyviosios augalų vegetacijos	—	—

Eil. Nr.	Nustatytas galimas pavojus	Nustatyto galimo pavojaus padarinių (poveikio) zona ir galimas pavojaus išplitimas (nurodyti konkrečias ūkio subjekto, kitos įstaigos teritorijos vietas)	Galimo pavojaus kilimo priežastys
1	2	3	4
	laikotarpiu		
1.3.	<i>Stichinis hidrologinis reiškiny:</i> stichinis vandens lygis (vandens lygio pakilimas ar nusekimas), stichinis potvynis arba <i>katastrofinis hidrologinis reiškiny:</i> katastrofinis vandens lygio pakilimas, katastrofinis potvynis	—	—
1.4.	<i>Pavojingos užkrečiamosios ligos</i>	Visa mokyklos teritorija	Pavojingų ir ypač pavojingų ligų sukėlėjų pateikimas į žmogaus organizmą ir jų paplitimas
1.5.	<i>Gyvūnų ligos</i>	—	—
1.6.	<i>Vabzdžių antplūdis</i>	—	—
1.7.	<i>Augalų ligos</i>	—	—
1.8.	<i>Žuvų dusimas, laukinių žvėrių ir paukščių badas</i>	—	—
2.	Žmogaus veiklos sukelti pavojai		
2.1.	<i>Įvykiai transportuojant pavojingą krovinį</i>	Iki Vilkaviškio apvažiavimo kelio - 5 km., iki Nepriklausomybės g. - 400 m., iki geležinkelio, kuriuo transportuojamos pavojingiausios medžiagos 3 km.	Transporto avarija, techninė avarijos atsitikimas
2.2.	<i>Cheminė avarija</i>	—	—
2.3.	<i>Radiacinė avarija</i>	—	—
2.4.	<i>Naftos produktų išsiliejimas</i>	—	—
2.5.	<i>Pramoninė avarija pavojingajame objekte</i>	—	—
2.6.	<i>Hidrotechnikos statinių (įrenginių) avarijos ir (ar)</i>	—	—

Eil. Nr.	Nustatytas galimas pavojus	Nustatyto galimo pavojaus padarinių (poveikio) zona ir galimas pavojaus išplitimas (nurodyti konkrečias ūkio subjekto, kitos įstaigos teritorijos vietas)	Galimo pavojaus kilimo priežastys
1	2	3	4
	<i>gedimai</i>		
2.7.	<i>Transporto avarijos (automobilių)</i>	Nepriklausomybės g., Lauko g.	Transporto avarija, techninė avarija, meteorologinės sąlygos, terorizmas, diversija, žmogiškasis faktorius
2.8.	<i>Pastatų griuvimai</i>	Mokyklos pastatai	Įvykusi techninė avarija, gaisras, meteorologinis reiškinys, transporto avarija, terorizmas, diversija
2.9.	<i>Elektros energijos tiekimo sutrikimai ir (ar) gedimai</i>	Visa mokyklos teritorija	Techninė avarija, gaisras, meteorologiniai reiškiniai, terorizmas, diversija, žmogiškasis faktorius
2.10.	<i>Šilumos energijos tiekimo sutrikimai ir (ar) gedimai</i>	Visa mokyklos teritorija	Techninė avarija, gaisras, meteorologiniai reiškiniai, terorizmas, diversija, žmogiškasis faktorius
2.11.	<i>Dujų tiekimo sutrikimas</i>	—	—
2.12.	<i>Vandens tiekimo sutrikimas</i>	Visa mokyklos teritorija	Įvykęs savaiminės tinklų avarijos, stichiniai ir katastrofiniai hidrometeorologiniai reiškiniai, sprogimai ir gaisrai, transporto avarių pažeistos komunalinės linijos, diversijos ar teroro aktai, elektros tiekimo sutrikimai
2.13.	<i>Elektroninių ryšių teikimo sutrikimas ir (ar) gedimai (kibernetinės atakos)</i>	Visa mokyklos teritorija	Įvykusi techninė avarija, gaisras, meteorologinis reiškinys, terorizmas, diversija, žmogiškasis faktorius
2.14.	<i>Komunikacijų sistemų nutraukimas ir (ar) gedimai</i>	Visa mokyklos teritorija	Įvykusi techninė avarija, gaisras, meteorologinis reiškinys, terorizmas, diversija, žmogiškasis faktorius
2.15.	<i>Kuro resursų trūkumas ir (ar) stygius</i>	Visa mokyklos teritorija	Atsiradę kuro tiekimo sutrikimai, avarijos saugyklose, gaisrai, sprogimai, žaibai, žmogiškasis faktorius
2.16.	<i>Pavojingas radinys</i>	Visa mokyklos teritorija	Atliekami kasinėjimo, žemės ir statybos darbai, terorizmas, diversija, žmogiškasis faktorius
2.17.	<i>Miškų gaisrai</i>	—	—
2.18.	<i>Gaisrai ir sprogimai</i>	Visa mokyklos teritorija	Sprogimai, žaibas, elektros ir dujų Tinklų avarijos, transportas, žmogiškasis faktorius
2.19.	<i>Maisto tarša</i>	Mokyklos maisto ruošimo patalpos	Maisto produktų saugojimo, laikymo ir paruošimo normų nesilaikymas, žaliavos tarša, žmogiškasis faktorius ir kt.
2.20.	<i>Oro tarša, vandens</i>	—	—

Eil. Nr.	Nustatytas galimas pavojus	Nustatyto galimo pavojaus padarinių (poveikio) zona ir galimas pavojaus išplitimas (nurodyti konkrečias ūkio subjekto, kitos įstaigos teritorijos vietas)	Galimo pavojaus kilimo priežastys
1	2	3	4
	<i>tarša, dirvožemio, grunto tarša</i>		
2.21.	<i>Visuomenės neramumai, susibūrimai, riaušės, nusikaltimai, nusikalstami neramumai, gaujų siautėjimas</i>	—	—
2.22.	<i>Karinė ataka, maištas, sukilimas</i>	—	—
2.23.	<i>Masinis užsieniečių antplūdis</i>	Visa mokyklos teritorija	Visa mokyklos teritorija
2.24.	<i>Žmonių grobimas, įkaitų paėmimas</i>	—	—
2.25.	<i>Streikai, sabotžas, diversija</i>	—	—
2.26.	<i>Teroristiniai išpuoliai</i>	Visa mokyklos teritorija	Siekis destabilizuoti padėtį

III SKYRIUS RIZIKOS VERTINIMAS (VILKAVIŠKIO SALOMĖJOS NĖRIES PAGRINDINĖS MOKYKLOS)

11. Šiame etape analizuojama nustatytų galimų pavojų tikimybė ir galimi padariniai (poveikis).

12. Kiekvieno nustatyto galimo pavojaus tikimybė (T) vertinama balais pagal galimų pavojų ir ekstremaliųjų situacijų rizikos analizės metodinėse rekomendacijose pateiktus galimo pavojaus tikimybės įvertinimo kriterijus (2 lentelė). Galimo pavojaus tikimybės vertinimas balais įrašomas į 8 lentelės 3 skiltį.

2 lentelė. Galimo pavojaus tikimybės (T) įvertinimo kriterijai

Galimo pavojaus tikimybės (T) įvertinimas	Galimo pavojaus tikimybės lygis	Vertinimo balai
Gali įvykti dažniau negu kartą per metus	labai didelė tikimybė	5
Gali įvykti kartą per 1–10 metų	didelė tikimybė	4
Gali įvykti kartą per 10–50 metų	vidutinė tikimybė	3
Gali įvykti kartą per 50–100 metų	maža tikimybė	2
Gali įvykti rečiau negu kartą per 100 metų	labai maža tikimybė	1

13. Nustačius galimo pavojaus tikimybę (T), analizuojami jo padariniai (poveikis) (P) mokykloje:

13.1. žmonių gyvybei ir sveikatai (P1);

13.2. turtui ir aplinkai (P2);

13.3. būtinausioms gyvenimo (veiklos) sąlygoms (P3).

14. Nustatomas galimas nukentėjusiųjų: žuvusiųjų, sužeistųjų, evakuotųjų, gyventojų skaičius.

Šie duomenys įrašomi į 3 lentelės 2 skiltį.

15. Nustatomi ir 4 bei 5 lentelėse aprašomi:
- 15.1. galimi padariniai (poveikis) turtui ir numatomi nuostoliai;
- 15.2. galima aplinkos tarša ir galimi padariniai (poveikis) aplinkai, numatomi nuostoliai.
- 15.3. įvertinami ir 6 lentelėje aprašomi galimi padariniai (poveikis) būtiniausioms gyvenimo (veiklos) sąlygoms ir jų numatoma trukmė.

3 lentelė. Galimų pavojų padariniai (poveikis) žmonių gyvybei ar sveikatai

Nustatytas galimas pavojus	Galinių nukentėti žmonių skaičius (žuvusiųjų ir (ar) sužeistųjų, ir (ar) evakuotinių žmonių)		
	žuvusių;	sužeistųjų;	evakuotųjų
1	2		
Galimi gamtiniai pavojai			
geologiniai reiškiniai:			
žemės drebėjimas, karstinis reiškinys, nuošliauža, sufozinis reiškinys	0	0	0
stichiniai ir katastrofiniai meteorologiniai reiškiniai:			
Maksimalus vėjo greitis, smarkus lietus, kruša, smarkus snygis, pūga, lijundra, speigas, uraganas, labai smarkus lietus, labai smarkus snygis, labai smarki pūga, smarkus speigas	0	0	0
Pavojingos užkrečiamosios ligos	0	0	0
Žmogaus veiklos sukelti pavojai:			
įvykiai transportuojant pavojingą krovinį	0	0	0
transporto avarijos (automobilių)	0	0	0
pastatų griuvimai	0	0	0
elektros energijos tiekimo sutrikimai ir (ar) gedimai	0	0	0
šilumos energijos tiekimo sutrikimai ir (ar) gedimai	0	0	0
vandens tiekimo sutrikimas	0	0	0
elektroninių ryšių teikimo sutrikimas ir (ar) gedimai (kibernetinės atakos)	0	0	0
komunikacijų sistemų nutraukimas ir (ar) gedimai	0	0	0
kuro resursų trūkumas ir (ar) stygius	0	0	0
pavojingas radinys	0	1-5	iki 500
Gaisrai ir sproginiai	0	1-5	iki 50
maisto tarša	0	0	0
teroristiniai išpuoliai	0	1-5	iki 50

4 lentelė. Galimų pavojų padariniai (poveikis) turtui

Nustatytas galimas pavojus	Galimi padariniai (poveikis) turtui	Numatomi nuostoliai, %
1	2	3
Galimi gamtiniai pavojai:		
geologinis reiškinys:		
žemės drebėjimas	-	-
karstinis reiškinys	-	-
nuošliauža	-	-
sufozinis reiškinys	-	-
Stichiniai ir katastrofiniai meteorologiniai reiškiniai:		
Maksimalus vėjo greitis, smarkus lietus, kruša, smarkus snygis, pūga, lijundra, speigas, uraganas, labai smarkus lietus, labai smarkus snygis, labai smarki pūga, smarkus speigas	Sutrinka švietimo paslaugų tiekimas	>5%
Pavojingos užkrečiamosios ligos	Sutrinka švietimo paslaugų tiekimas	>5%
Žmogaus veiklos sukelti pavojai:		
įvykiai transportuojant pavojingą krovinį	Sutrinka švietimo paslaugų tiekimas	>5%
transporto avarijos (automobilių)	Sugadintos transporto priemonės	>5%
pastatų griuvimas	Poveikis pastatams ir statiniams, kitam visuomeniniam turtui	5-10%
elektros energijos tiekimo sutrikimai ir (ar) gedimai	Poveikis mokymo ir ugdymo veiklai	>5%
šilumos energijos tiekimo sutrikimai ir (ar) gedimai	Sutrinka švietimo paslaugų tiekimas	>5%
vandens tiekimo sutrikimas	Sutrinka švietimo paslaugų tiekimas	>5%
elektroninių ryšių teikimo sutrikimas ir (ar) gedimai (kibernetinės atakos)	Poveikis elektroninio ryšio veiklai, sugadinta kompiuterinė įranga	>5%
komunikacijų sistemų nutraukimas ir (ar) gedimai	Sutrinka švietimo paslaugų tiekimas	>5%
kuro resursų trūkumas ir (ar) stygius	Sutrinka transporto veikla	>5%
pavojingas radinys	Poveikis statiniams ir pastatams	>5%
Gaisrai ir sprogimai	Poveikis statiniams, pastatams, transporto priemonėms	5-10%
maisto tarša	Sutrinka švietimo paslaugų tiekimas	>5%
masinis užsieniečių antplūdis	Sutrinka švietimo paslaugų tiekimas	>5%
teroristiniai išpuoliai	Poveikis pastatams ir statiniams	>5%

5 lentelė. Galimų pavojų padariniai (poveikis) aplinkai

Nustatytas galimas pavojus	Galima oro tarša	Galima paviršinio ir (ar) požeminio vandens tarša	Galima grunto tarša	Galimi padariniai (poveikis) gamtinei aplinkai	Numatomi nuostoliai, %
1	2	3	4	5	6
Galimi gamtiniai pavojai:					
geologinis reiškinys:					
žemės drebėjimas	-	-	-	-	
karstinis reiškinys	-	-	-	-	
nuošliauža	-		-		
sufozinis reiškinys	-	-	-	-	
Stichiniai ir katastrofiniai meteorologiniai reiškiniai:					
Maksimalus vėjo greitis, smarkus lietus, kruša, smarkus snygis, pūga, lijundra, speigas, uraganas, labai smarkus lietus, labai smarkus snygis, labai smarki pūga, smarkus speigas	-	-	-	sulaužyti ir išversti medžiai, iššalusi augmenija	>5%
Pavojingos užkrečiamosios ligos	-	-	-	-	-
Žmogaus veiklos sukelti pavojai:					
įvykiai transportuojant pavojingą krovinį	Tarša cheminėmis medžiagomis	Tarša cheminėmis medžiagomis	Tarša cheminėmis medžiagomis	Poveikis augmenijai, gyvūnijai	>5%
transporto avarijos (automobilių)	-	Tarša naftos produktais	Tarša naftos produktais	-	>5%
pastatų griuvimai	-	-	-	-	-
elektros energijos tiekimo sutrikimai ir (ar) gedimai	-	-	-	-	-
šilumos energijos tiekimo sutrikimai ir (ar) gedimai	-	-	-	-	-
vandens tiekimo sutrikimas	-	-	-	-	-
elektroninių ryšių teikimo sutrikimas ir (ar) gedimai (kibernetinės atakos)	-	-	-	-	-
komunikacijų sistemų	-	-	-	-	-

Nustatytas galimas pavojus	Galima oro tarša	Galima paviršinio ir (ar) požeminio vandens tarša	Galima grunto tarša	Galimi padariniai (poveikis) gamtinei aplinkai	Numatomi nuostoliai, %
1	2	3	4	5	6
nutraukimas ir (ar) gedimai					
kuro resursų trūkumas ir (ar) stygius	-	-	-	-	-
pavojingas radinys	Tarša pavojingomis medžiagomis	Tarša pavojingomis medžiagomis	Tarša pavojingomis medžiagomis	Tarša pavojingomis medžiagomis	
Gaisrai ir sprogimai	Tarša degimo produktais	-	-	-	5-10 %
maisto tarša	-	-	-	-	-
masinis užsieniečių antplūdis	-	-	-	-	-
teroristiniai išpuoliai	Tarša pavojingomis medžiagomis	Tarša pavojingomis medžiagomis	Tarša pavojingomis medžiagomis	Neigiamas poveikis augalijai, gyvūnijai	>5%

6 lentelė. Galimų pavojų padariniai (poveikis) gyvenimo (veiklos) sąlygoms

Nustatytas galimas pavojus	Galimi padariniai (poveikis) veiklos tęstinumui	Galimų padarinių (poveikio) trukmė (valandomis arba paromis)
1	2	3
Galimi gamtiniai pavojai:		
geologinis reiškinys:		
žemės drebėjimas	-	-
karstinis reiškinys	-	-
nuošliauža	-	-
sufozinis reiškinys	-	-
Stichiniai ir katastrofiniai meteorologiniai reiškiniai:		
Maksimalus vėjo greitis, smarkus lietus, kruša, smarkus snygis, pūga, lijundra, speigas, uraganas, labai smarkus lietus, labai smarkus snygis, labai smarki pūga, smarkus speigas	Sutrinka elektros energijos, komunalinių, ryšių paslaugų teikimas	6 - 24 val.
Pavojingos užkrečiamosios ligos	-	15 -180 parų
Žmogaus veiklos sukelti pavojai:		
įvykiai transportuojant pavojingą krovinį		iki 6 val.

Nustatytas galimas pavojus	Galimi padariniai (poveikis) veiklos tęstinumui	Galimų padarinių (poveikio) trukmė (valandomis arba paromis)
1	2	3
transporto avarijos (automobilių)	-	iki 6 val.
pastatų griuvimai	Sutrinka šilumos, elektros, vandens tiekimas, laikinas gyvenamosios vietos praradimas	6 - 24 val.
elektros energijos tiekimo sutrikimai ir (ar) gedimai	Sutrinka elektros paslaugų tiekimas	6 - 24 val.
šilumos energijos tiekimo sutrikimai ir (ar) gedimai	Sutrinka šilumos tiekimas	iki 6 val.
vandens tiekimo sutrikimas	Sutrinka vandens tiekimas	6 - 24 val.
elektroninių ryšių teikimo sutrikimas ir (ar) gedimai (kibernetinės atakos)	-	6 - 24 val.
komunikacijų sistemų nutraukimas ir (ar) gedimai	-	iki 6 val.
kuro resursų trūkumas ir (ar) stygius	Sutrinka būtiniausios pagalbos teikimas gyventojams	iki 6 val.
pavojingas radinys	-	Nuo 6 iki 24 val.
Pastatų, statinių gaisrai	Sutrinka būtiniausios pagalbos teikimas gyventojams	iki 6 val.
maisto tarša	-	iki 6 val.
masinis užsieniečių antplūdis	-	-
teroristiniai išpuoliai	Sutrinka komunalinių paslaugų teikimas	Nuo 6 iki 24 val.

Kiekvieno galimo pavojaus padariniai (poveikis) (P1, P2, P3) įvertinami balais pagal 7 lentelėje pateiktus įvertinimo kriterijus. Balai surašomi į 8 lentelės 4, 5, 6 skiltis.

Galimi padariniai (poveikis) turtui ir aplinkai vertinami balais, atsižvelgiant į 4 ir 5 lentelėse numatomus nuostolius (4 ir 5 lentelėse nurodyti nuostoliai sumuojami).

7 lentelė. Galimų pavojų padarinių (poveikio) (P) įvertinimo kriterijai

Galimų padarinių (poveikio) gyventojų gyvybei ir sveikatai (P1) įvertinimas	Galimų padarinių (poveikio) lygis	Vertinimo balai
Žuvusiųjų, sužeistųjų nėra ir (ar) gyventojų evakuoti nereikia	Nereikšmingas	1
Sužaloti 1-5 gyventojai ir (ar) iki 50 gyventojų evakuota	Ribotas	2
Žuvo ne daugiau kaip 5 gyventojai ir (ar) sužalota nuo 5 iki 10 gyventojų, ir (ar) nuo 50 iki 100 gyventojų evakuota	Didelis	3
Žuvo ne daugiau kaip 20 gyventojų ir (ar) nuo 10 iki 50 gyventojų sunkiai sužalota, ir (ar) nuo 100 iki 200 gyventojų evakuota	Labai didelis	4
Žuvo daugiau nei 20 gyventojų ir (ar) sužalota daugiau nei 50 gyventojų, ir (ar) daugiau kaip 200 gyventojų evakuota	Katastrofinis	5
Galimų padarinių (poveikio) turtui ir aplinkai (P2) įvertinimas	Galimų padarinių (poveikio) lygis	Vertinimo balai
Ūkio subjektams, kitoms įstaigoms – mažiau nei 5 proc.	Nereikšmingas	1

turto vertės		
Ukio subjektams, kitoms įstaigoms – nuo 5 iki 10 proc. turto vertės	Ribotas	2
Ukio subjektams, kitoms įstaigoms – nuo 10 iki 30 proc. turto vertės	Didelis	3
Ukio subjektams, kitoms įstaigoms – nuo 30 iki 40 proc. turto vertės	Labai didelis	4
Ukio subjektams, kitoms įstaigoms – daugiau kaip 40 proc. turto vertės	Katastrofinis	5
Galimų padarinių (poveikio) turtui ir aplinkai (P3) įvertinimas	Galimų padarinių (poveikio) lygis	Vertinimo balai
Kai veikla sutrikdoma iki 6 valandų	Nereikšmingas	1
Kai veikla sutrikdoma nuo 6 iki 24 valandų	Ribotas	2
Kai veikla sutrikdoma nuo 1 iki 3 parų	Didelis	3
Kai veikla sutrikdoma nuo 3 iki 30 parų	Labai didelis	4
Kai veikla sutrikdoma daugiau kaip 30 parų	Katastrofinis	5

8 lentelė. Galimų pavojų rizikos įvertinimas

Eil. Nr.	Galimas pavojus	Galimo pavojaus tikimybės (T) įvertinimas balais	Galimų padarinių (poveikio) (P) įvertinimas balais			Rizikos lygio (R) nustatymas			Bendras rizikos lygis (R) R=R1+ R2+R3
			Galimi padariniai (poveikis) gyventojų gyvybei ir sveikatai (P1)	Galimi padariniai (poveikis) turtui ir aplinkai (P2)	Galimi padariniai (poveikis) būtiniausioms gyvenimo (veiklos) sąlygoms (P3)	Galimo pavojaus rizikos gyventojų gyvybei ir sveikatai lygis (R1) R1=TxP1	Galimo pavojaus rizikos turtui ir aplinkai lygis (R2) R2=TxP2	Galimo pavojaus rizikos būtiniausioms gyvenimo (veiklos) sąlygoms lygis (R3) R3=TxP3	
1	2	3	4	5	6	7	8	9	10
1.	Geologiniai reiškiniai (žemės drebėjimas, karstinis reiškinys, nuošliauža, sufozinis reiškinys)	2	1	1	1	2 priimtina	2 priimtina	2 priimtina	6
2.	Stichiniai ir katastrofiniai meteorologiniai reiškiniai (maksimalus vėjo greitis, smarkus lietus, kruša, smarkus snygis, pūga, lijundra, speigas, uraganas, labai smarkus lietus, labai smarkus snygis, labai smarki pūga, smarkus speigas)	3	1	2	2	3 priimtina	6 vidutinė	6 vidutinė	15
3.	Pavojingos užkrečiamosios ligos	5	5	2	2	25 labai didelė	10 didelė	10 didelė	45

4.	Įvykiai transportuojant pavojingą krovinį	2	1	2	1	2 priimtina	4 vidutinė	2 priimtina	8
5.	Transporto avarijos (automobilių)	3	1	1	1	3 priimtina	3 priimtina	3 priimtina	9
6.	Pastatų griuvimai	2	2	2	2	4 vidutinė	4 vidutinė	4 vidutinė	12
7.	Elektros energijos tiekimo sutrikimai ir (ar) gedimai	4	1	1	2	4 priimtina	4 priimtina	8 vidutinė	16
8.	Šilumos energijos tiekimo sutrikimai ir (ar) gedimai	5	1	1	1	5 vidutinė	5 vidutinė	5 vidutinė	15
9.	Vandens tiekimo sutrikimas	4	1	1	2	4 priimtina	4 priimtina	8 vidutinė	16
10.	Elektroninių ryšių teikimo sutrikimas ir (ar) gedimai (kibernetinės atakos)	4	1	1	2	4 priimtina	4 priimtina	8 vidutinė	16
11.	Komunikacijų sistemų nutraukimas ir (ar) gedimai	5	1	1	1	5 vidutinė	5 vidutinė	5 vidutinė	15
12.	Kuro resursų trūkumas ir (ar) stygius	2	1	1	1	2 priimtina	2 priimtina	2 priimtina	6
13.	Pavojingas radinys	2	2	2	2	4 vidutinė	4 vidutinė	4 vidutinė	12
14.	Gaisrai ir sprogimai (pastatuose, statiniuose, transporte)	4	2	2	3	8 vidutinė	8 vidutinė	12 didelė	28
15.	Maisto tarša	5	1	1	1	5 vidutinė	5 vidutinė	5 vidutinė	15
16.	Masinis užsieniečių antplūdis	5	1	1	1	4 vidutinė	4 vidutinė	4 vidutinė	12
17.	Teroristiniai išpuoliai	2	2	2	2	4 vidutinė	4 vidutinė	4 vidutinė	12

IV SKYRIUS RIZIKOS LYGIO IR JOS PRIIMTINUMO NUSTATYMAS

16. Nustatytų galimų pavojų rizikos lygis apskaičiuojamas pagal formulę $R=TxP$ (R – rizika, T – tikimybė, P – padariniai (poveikis)). Gautos reikšmės įrašomos į 8 lentelės 7, 8 ir 9 skiltis:

16.1. galimo pavojaus rizikos gyventojų gyvybei ir sveikatai lygis (R1);

16.2. galimo pavojaus rizikos turtui ir aplinkai lygis (R2);

16.3. galimo pavojaus rizikos būtiniausioms gyvenimo (veiklos) sąlygoms lygis (R3).

17. Naudojantis 9 lentele, pagal nustatytų galimų pavojų tikimybės (T) ir galimų padarinių (poveikio) (P) balus (8 lentelės 3, 4, 5 ir 6 skiltys) nustatomas kiekvieno galimo pavojaus rizikos (R1, R2, R3) lygis: labai didelis, didelis, vidutinis arba priimtinas, kuris įrašomas į 8 lentelės 7, 8, 9 skiltis. 8 lentelės 10 skiltyje įrašomas bendras rizikos lygis, kuris gaunamas sudėjus R1, R2 ir R3 reikšmes. Šie duomenys bus naudojami sudarant Mokyklos galimų pavojų sąrašą prioriteto tvarka pagal jų rizikos lygį. Galimais pavojais prioriteto tvarka laikomi:

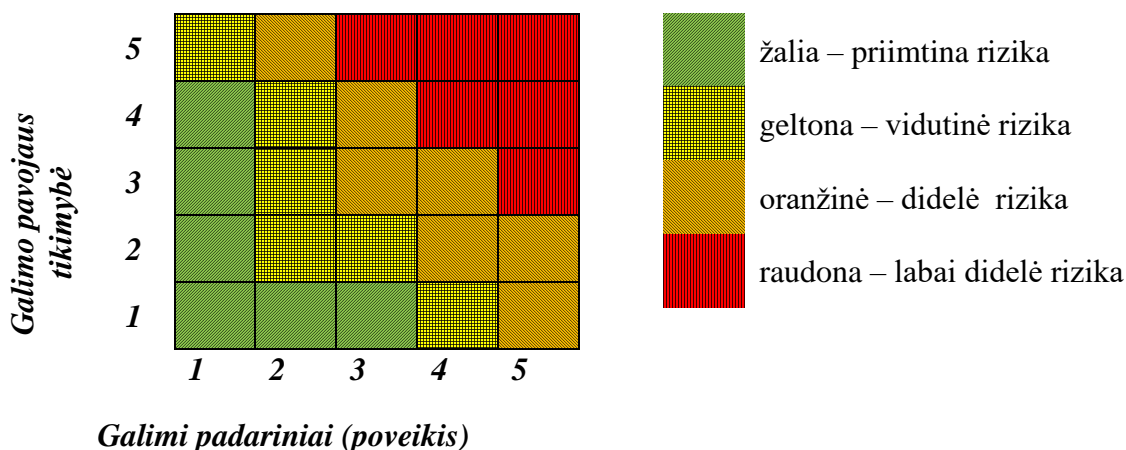
17.1. pavojai, kurie sukelia didelius padarinius (poveikį) ir yra didelės tikimybės;

17.2. pavojai, kurie sukelia didelius padarinius (poveikį);

17.3. pavojai, kurie yra didelės tikimybės;

17.4. visi kiti pavojai bendro rizikos lygio mažėjimo tvarka.

9 lentelė. Rizikos lygio (R) nustatymas



18. Nustačius labai didelę, didelę ar vidutinę riziką, šių galimų pavojų rizikos mažinimo priemonės numatomos Mokyklos ekstremaliųjų situacijų prevencijos priemonių plane. Šios priemonės turi:

18.1. mažinti galimo pavojaus tikimybę ir (ar) galimus padarinius (poveikį);

18.2. gerinti Mokykloje esančių civilinės saugos sistemos subjektų pasirengimą reaguoti ir likviduoti ekstremaliąsias situacijas ir šalinti jų padarinius;

18.3. didinti gyventojų saugumą gresiant ar susidarius ekstremaliosioms situacijoms ir gerinti visuomenės savisaugos kultūros lygį.

19. Nustačius labai didelę ar didelę riziką, šių galimų pavojų valdymas aprašomas Mokyklos ekstremaliųjų situacijų valdymo plane.

20. Nustačius priimtina riziką, nebūtina numatyti šių galimų pavojų prevencijos priemonių ir jų valdymo, bet siūloma juos pakartotinai įvertinti rizikos analizės peržiūros metu.

V SKYRIUS RIZIKOS VERTINIMO REZULTATAI

Buvo vertinama 16 potencialūs pavojų ir rizikos šaltiniai, kurie gali turėti neigiamą poveikį mokykloje žmonių gyvybei ir sveikatai, turtui ir aplinkai, būtinausioms gyvenimo (veiklos) sąlygoms.

21. Galimų pavojų sąrašas prioriteto tvarka pagal jų rizikos lygį ir tikimybę.

Eil. Nr.	Galimi pavojai	Bendras rizikos lygis balais
Pavojai, kurie sukelia didelius padarinius (poveikį) ir yra didelės tikimybės		
1.	Pavojingos užkrečiamos ligos	45
2.	Gaisrai ir sproginiai (pastatuose, statiniuose)	28
3.	Elektros energijos tiekimo sutrikimai ir gedimai	16
4.	Vandens tiekimo sutrikimai	16
5.	Elektroninių ryšių teikimo sutrikimas ir (ar) gedimai (kibernetinės atakos)	16
6.	Stichiniai ir katastrofiniai meteorologiniai reiškiniai	15
7.	Šilumos energijos tiekimo sutrikimai ir (ar) gedimai	15
8.	Komunikacijos sistemų nutraukimas ar gedimas	15
9.	Maisto tarša	15
10.	Masinis užsieniečių antplūdis	12
11.	Pastatų griuvimas	12
12.	Teroristiniai išpuoliai	12
13.	Pavojingas radinys	12
14.	Transporto avarijos	9
15.	Ivykiai transportuojant pavojingą krovinį	8
16.	Kuro resursų trūkumas ir (ar) stygius	6
17.	Geologiniai reiškiniai	6

22. Galimų pavojų, kuriems numatomos rizikos mažinimo priemonės objekto Ekstremaliųjų situacijų prevencijos priemonių plane

Eil. Nr.	Galimi pavojai	Bendras rizikos lygis balais
Pavojai, kurie sukelia didelius padarinius (poveikį) ir yra didelės tikimybės		
1.	Pavojingos užkrečiamos ligos	45
2.	Gaisrai ir sproginiai (pastatuose, statiniuose)	28
3.	Elektros energijos tiekimo sutrikimai ir gedimai	16
4.	Vandens tiekimo sutrikimai	16
5.	Elektroninių ryšių teikimo sutrikimas ir (ar) gedimai (kibernetinės atakos)	16
6.	Stichiniai ir katastrofiniai meteorologiniai reiškiniai	15
7.	Šilumos energijos tiekimo sutrikimai ir (ar) gedimai	15
8.	Komunikacijos sistemų nutraukimas ar gedimas	15
9.	Masinis užsieniečių antplūdis	15
10.	Maisto tarša	15

23. Galimų pavojų, kurių valdymas aprašomas objekto Ekstremaliųjų situacijų valdymo plane

Eil. Nr.	Galimi pavojai	Bendras rizikos lygis balais
Pavojai, kurie sukelia didelius padarinius (poveikį) ir yra didelės tikimybės		
1.	Pavojingos užkrečiamos ligos	45
2.	Gaisrai ir sprogimai (pastatuose, statiniuose)	28

**VI SKYRIUS
BAIGIAMOS NUOSTATOS**

24. Rizikos analizė peržiūrima ir prireikus atnaujinama ne rečiau kaip kartą per trejus metus arba atsiradus naujiems pavojams, pasikeitus civilinę saugą reglamentuojantiems teisės aktams, pertvarkius ar modernizavus įrenginius, technologinius procesus ar įvykus kitiems pokyčiams, didinantiems pavojų ar ekstremaliųjų situacijų riziką ir mažinantiems darbuotojų saugumą.

Vilkaviškio Salomėjos Nėries pagrindinės mokyklos
ekstremalių situacijų valdymo plano
2 priedas

Tarnybų sąrašas:

Bendrasis pagalbos telefonas (policija, gaisrinė, greitoji medicinos pagalba) - iškvietimas Nr. 112

Vilkaviškio priešgaisrinė gelbėjimo tarnyba (Žemdirbių g. 11, Vilkaviškis)

Tel. 834260000

Vilkaviškio r. policijos komisariatas (Vytauto g. 6, Vilkaviškis)

Tel. 8 700 60000

Vilkaviškio greitosios medicinos pagalbos skyrius (P. Jašinsko g. 2, Vilkaviškis)

Tel. 112

Vilkaviškio rajono savivaldybės administracija (Salomėjos Nėries g.1, Vilkaviškis)

Tel. 8 342 60064 (administracijos direktorius)

tel. 8 342 60056 (civilinės saugos specialistas)

UAB „Vilkaviškio komunalinis ūkis“ (Šiaurės g. 20, LT-70171 Vilkaviškis)

Tel. 8 342 20894

UAB „Vilkaviškio vandenys“ (Pramonės g. 13, Vilkaviškis)

Tel. 8 342 52941; 861804435 - (avarinė tarnyba)

AB ESO

Tel. 1852 (elektros tiekimo sutrikimai)

Tel. 1804 (dujų avarinė tarnyba)

UAB „Vilkaviškio autobusų parkas“ (Vytauto g. 103, Vilkaviškis)

Tel. 8 342 20107

Vilkaviškio Salomėjos Nėries pagrindinės mokyklos
ekstremalių situacijų valdymo plano
3 priedas

FORMA ES – 1

PIRMINIS PRANEŠIMAS

(esama ekstremali situacija)

1. PRANEŠĖJAS	2. ADRESATAS
DATA	TEL. NR.
LAIKAS	FAKSO NR.
EL. PAŠTAS	EL. PAŠTAS
3. ĮVYKIO PABAIGA (TRUMPAS APRAŠYMAS)	4. ŠIO PRANEŠIMO PRIEDAI (AKTUALŪS DUOMENYS APIE EKSTREMALIĄ SITUACIJĄ)
	LAPŲ SKAIČIUS
5. Į ĮVYKIO VIETĄ IŠVYKUSIOS (DALYVAVUSIOS) CIVILINĖS SAUGOS IR GELBĖJIMO SISTEMOS PAJĖGOS	
6. ĮVYKIO APRAŠYMAS	
6.1. KUR ĮVYKO	
6.2. KAS ĮVYKO	
6.3. KAS PRANEŠĖ	
6.4. PRIEŽASTYS	
6.5. PROGNOZĖ	
7. SUŽEISTIEJI	SKAIČIUS
8. ŽUVUSIEJI	SKAIČIUS
9. INFORMACIJĄ PATEIKĘS ASMUO (pareigos, parašas, vardas, pavardė)	

Vilkaviškio Salomėjos Nėries pagrindinės mokyklos
ekstremalių situacijų valdymo plano
3 priedas

FORMA ES – 2

PRANEŠIMAS _____

(keitimasis informacija apie gelbėjimo darbus, esamą ekstremalią situaciją)

1. PRANEŠĖJAS	2. ADRESATAS
DATA TEL. NR.	TEL. NR.
LAIKAS FAKSO NR.	FAKSO NR.
EL. PAŠTAS	EL. PAŠTAS
3. EKSTREMALIOS SITUACIJOS PAVADINIMAS	4. ŠIO PRANEŠIMO PRIEDAI(AKTUALŪS DUOMENYS APIE EKSTREMALIĄ SITUACIJĄ) LAPŲ SKAIČIUS
5. CIVILINĖS SAUGOS OPERACIJOS VADOVAS	6. GELBĖJIMO DARBŲ VADOVAS
TEL. NR.	TEL. NR.
7. DALYVAUJANČIOS PAJĖGOS (ŽMONĖS IR TECHNIKA)	8. DETALUS EKSTREMALIOS SITUACIJOS APIBŪDINIMAS, KEITIMASIS INFORMACIJA
9. PADARYTA ŽALA	10. SITUACIJOS ĮVERTINIMAS
11. GYVENTOJŲ/DARBUOTOJŲ APSAUGOS ORGANIZAVIMAS	
12. POREIKIAI, SIŪLYMAI, PASTABOS	
13. INFORMACIJĄ PATEIKĘS ASMUO (pareigos, parašas, vardas, pavardė)	

Vilkaviškio Salomėjos Nėries pagrindinės mokyklos
ekstremalių situacijų valdymo plano
3 priedas

FORMA ES – 3

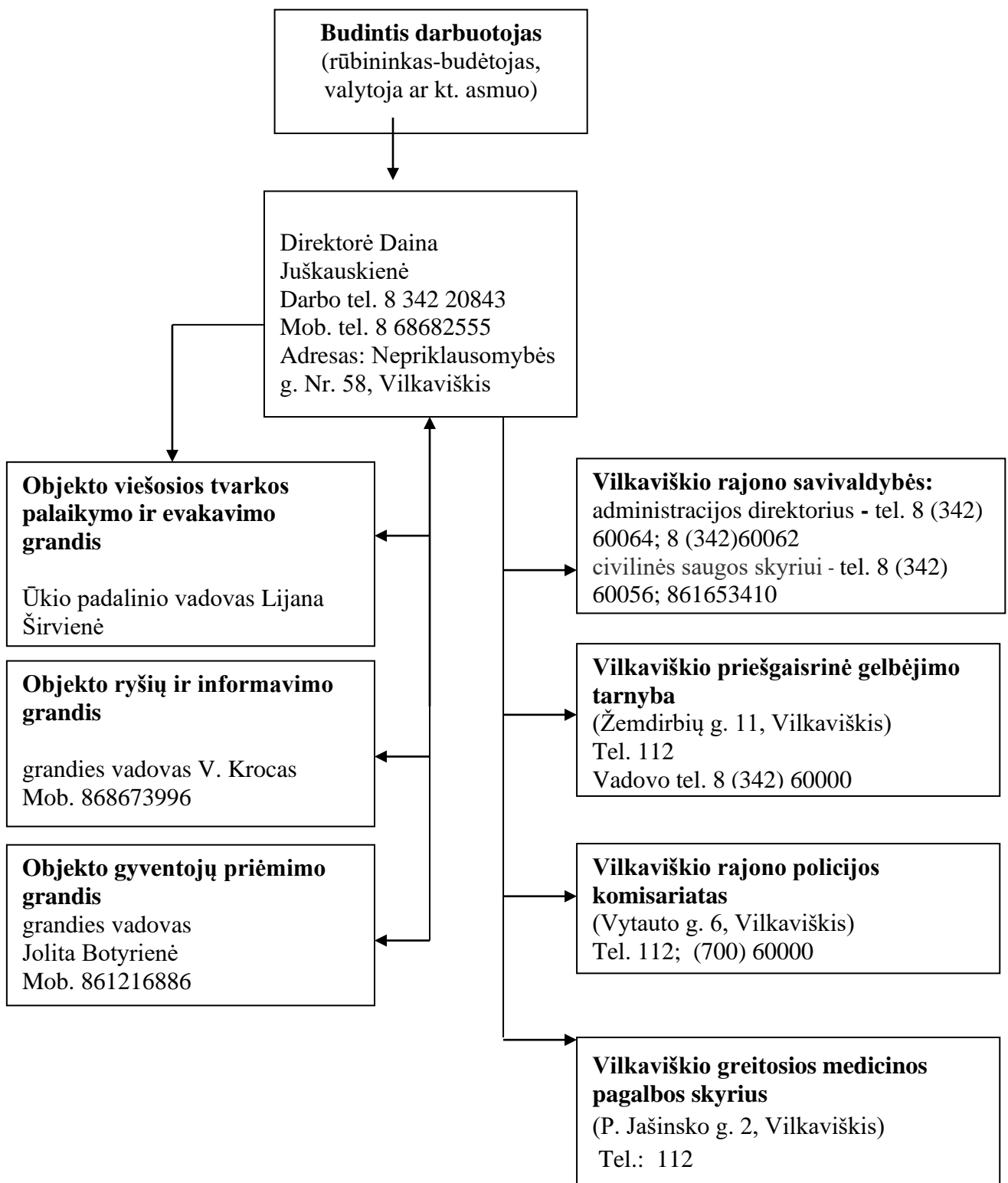
PRANEŠIMAS _____
(padėtis likvidavus ekstremalios situacijos padarinius)

1. PRANEŠĖJAS	2. ADRESATAS
DATA	TEL. NR.
LAIKAS	FAKSO NR.
EL. PAŠTAS	EL. PAŠTAS
3. ĮVYKIO PABAIGA (TRUMPAS APRAŠYMAS)	4. ŠIO PRANEŠIMO PRIEDAI (AKTUALŪS DUOMENYS APIE EKSTREMALIĄ SITUACIJĄ)
	LAPŲ SKAIČIUS
5. EKSTREMALIOS SITUACIJOS PAVADINIMAS	
6. ŽUVUSIEJI	
7. SUŽEISTIEJI	
8. KITA INFORMACIJA (VEIKSMAI, PADARYTA ŽALA, PATIRTI NUOSTOLIAI IR T.T.)	
9. DALYVAVUSIOS PAJĖGOS: TECHNIKA	ŽMONĖS
9.1.	
9.2.	
9.3.	
9.4.	
10. INFORMACIJA PATEIKĖS ASMUO (pareigos, parašas, vardas, pavardė)	

Vilkaviškio Salomėjos Nėries pagrindinės mokyklos
ekstremalių situacijų valdymo plano
4 priedas

PERSPĖJIMO APIE ĮVYKĮ SCHEMA

Kai ekstremalios situacijos mastas viršija Vilkaviškio Salomėjos Nėries pagrindinės mokyklos saugos pajėgų galimybes pagal pateikiamą schemą, pranešame savivaldybės specialiosioms tarnyboms (administracijai, savivaldybės civilinės saugos skyriui - civilinės saugos darbuotojui) ir valstybinės priežiūros institucijoms.



Vilkaviškio Salomėjos Nėries pagrindinės mokyklos
ekstremalių situacijų valdymo plano
6 priedas

PATVIRTINTA
Vilkaviškio Salomėjos Nėries
pagrindinės mokyklos direktoriaus
2016 m. spalio 26 d. įsakymu Nr. V-92

VILKAVIŠKIO SALOMĖJOS NĖRIES PAGRINDINĖS MOKYKLOS DARBUOTOJŲ IR MOKINIŲ EVAKAVIMO TVARKA

I. BENDROSIOS NUOSTATOS

1. Vilkaviškio Salomėjos Nėries pagrindinės mokyklos (toliau – Mokykla) esančių žmonių evakavimo tvarka parengta vadovaujantis 2009 m. gruodžio 22 d. Lietuvos Respublikos civilinės saugos įstatymo pakeitimo įstatymo Nr. XI-635 16 straipsnio 3 dalies 3 punktu.
2. Mokykloje esančių žmonių evakavimo tvarka reglamentuoja žmonių evakavimą iš patalpų gresiant pavojui ekstremalių situacijų metu.
3. Mokykloje organizuojamas:
 - 3.1. esančių žmonių evakavimas į iš anksto numatytas vietas,
 - 3.2. esančių žmonių evakavimas organizuojamas pagal civilinės saugos ekstremalių situacijų planą.

II. EVAKAVIMAS ORGANIZAVIMAS

4. Susidarius ekstremaliai situacijai mokykloje skelbiamas pavojaus signalas: 1 ilgas (apie 5 sek.) ir 2 trumpi (maždaug po 3 sek.) skambučiai.
5. Mokyklos vadovai arba darbuotojai, pirmieji pastebėję ekstremalią situaciją, apie susidariusią padėtį praneša specialiosioms tarnyboms tel. 112. Iškviečiant specialiąsias tarnybas, nurodomas mokyklos adresas, kokia yra situacija ir kas pranešė.
6. Signalą duoda mokyklos budinti mokyklos vadovų ar kitų atsakingų darbuotojų nurodymu.
7. Nuskambėjus pavojaus signalui, nutraukiami visi užsiėmimai ir darbuotojai bei tuo laiku nedirbantys su mokiniais mokytojai, iki atvyks specialiosios tarnybos, imasi aktyvių veiksmų likviduojant pavojaus židinį arba jį izoliuojant.
8. Evakuacija vykdoma pagal pridėtą evakuacijos schemą, kurios pakabintos pastato koridoriuose. Atsižvelgiant į susidariusią situaciją, pradedama iš patalpų, esančių arčiausiai pavojaus židinio.
9. Darbuotojai, dirbantys su svarbiais dokumentais, juos pasiima ir be panikos išeina iš patalpų. Išeidami iš patalpų išjungia elektrą ir elektros prietaisus, vandenį, uždaro langus. Patalpos paliekamos nerakintos.
10. Mokytojai ramiai praneša mokiniams apie evakuaciją, patys pasiima ir liepia mokiniams pasiimti svarbiausius dokumentus, savo asmeninius daiktus (žiemą esant galimybei, aprangą).
11. Mokytojai įsitikina, ar visi mokiniai išėjo iš klasės ir tvarkingai, be panikos išeina į mokyklos stadioną tokia tvarka (pagal numatytą tvarką evakuacija galima tada, jeigu ekstremalios situacijos metu išėjimai yra laisvi, juose nėra kliūčių, keliančių pavojų žmonėms):

Iš pastato IV aukšto:

- Iš 40A-43 kabinetų, administracinių kabinetų (pav. ūkio kab.), – laiptine pro avarinį išėjimą I-ame aukšte ir pro mokyklos vidinį kiemą į mokyklos stadioną.
- Iš 44-49 kabinetų– laiptine pro avarinį išėjimą I-ame aukšte į mokyklos stadioną.

Iš pastato III aukšto:

- Iš 30A-33 ir 39A kabinetų – laiptine pro avarinį išėjimą I-ame aukšte ir pro mokyklos vidinį kiemą į mokyklos stadioną.
- Iš 34-39 kabinetų– laiptine pro avarinį išėjimą I-ame aukšte į mokyklos stadioną.

Iš pastato II aukšto:

- Iš 20-24 kabinetų, administracinių kabinetų (kompiuteristo kab.), mokytojų kambario – laiptine pro avarinį išėjimą I-ame aukšte ir pro mokyklos vidinį kiemą į mokyklos stadioną.
- Iš bibliotekos, 25-26 kabinetų – laiptine pro avarinį išėjimą I-ame aukšte į mokyklos stadioną.
- Iš administracinių kabinetų (esančių tunelyje), T-1, aktų salės, T-2, CH-1, I-1- laiptine pro I aukšto fojė pagrindinį išėjimą į mokyklos stadioną.

Iš pastato I aukšto:

- Iš 10 – 12 kabinetų, pagalbinių patalpų (valytojų) - laiptine pro avarinį išėjimą I-ame aukšte ir pro mokyklos vidinį kiemą į mokyklos stadioną.
- Iš technologijos kabinetų, rūbinės, pagalbinių patalpų (budėjimo), valgyklos (darbuotojai pro tarnybinį išėjimą), administracinių kabinetų (direktorės ir raštinės) - pro I aukšto fojė pagrindinį išėjimą į mokyklos stadioną.
- Iš administracinių kabinetų (buhalterijos), prie sporto salės kabineto, iš vaikų persirengimo kambarių, dalis žmonių iš sporto salės (kita dalis žmonių išeina pro sporto salės avarinį išėjimą) - pro I aukšto fojė avarinį išėjimą į mokyklos stadioną.

12. Raktai nuo atsarginių išėjimų yra pas budintį darbuotoją, jis organizuoja skubiai atsarginių išėjimų durų atrakinimą.

13. Po evakuacijos, jeigu tai nekelia pavojaus, patalpas patikrina ir įsitikina, ar nėra likusių žmonių: įsakymu paskirta Viešosios tvarkos palaikymo ir evakavimo grandis (jiems nesant – pagal grafiką dirbančios valytojos, budintis darbuotojas).

14. Apie tai, kad patalpos patikrintos ir jose nėra/yra žmonių, tikrinę patalpas darbuotojai praneša mokyklos vadovui.

15. Mokytojai, išvedę mokinius į saugią vietą, patikrina buvusių klasėje iš išėjusių mokinių skaičių. Nustatę, kad ne visi buvę klasėje mokiniai susirinko į nurodytą vietą, praneša evakavimo grandies vadovui arba mokyklos vadovui.

16. Mokyklos vadovai, gavę mokytojų pranešimus, kad ne visi mokiniai susirinko į nurodytą vietą, organizuoja mokinių paiešką, informuoja specialiąsias tarnybas.

17. Į mokyklos patalpas galima grįžti tik nuskambėjus skambučiui arba gavus mokyklos vadovų, ar specialiųjų tarnybų leidimą.

III. BAIGIAMOSIOS NUOSTATOS

18. Su šia tvarka mokykloje supažindinami civilinės saugos užsiėmimų metu, mokiniai darbuotojai bei pedagogai.

Vilkaviškio Salomėjos Nėries pagrindinės mokyklos
ekstremalių situacijų valdymo plano
7 priedas

**VILKAVIŠKIO SALOMĖJOS NĖRIES PAGRINDINĖS MOKYKLOS CIVILINĖ SAUGOS
VEIKSMŲ PLANAS**

Eil. Nr.	VEIKSMŲ PAVADINIMAS	UŽ VEIKSMO VYKDYMĄ ATSAKINGAS ASMUO
Veiksmai gaisrų atveju		
1.	Informuoti įstaigos vadovą, jeigu pavojaus signalą gavo kitas darbuotojas, pranešti budėtojui	Asmuo, pirmasis pastebėjęs ar gavęs informaciją apie įvykį
2.	Sušaukti atsakingus darbuotojus ir priimti skubius sprendimus dėl tolimesnių veiksmų	Direktorius
3.	Perspėti apie įvykį 3 skambučiais ((1 ilgas (apie 5 sek.) ir 2 trumpi (maždaug po 3 sek.), nesant elektros, paskelbti balsu perspėjimą „ Pavojus. Evakuacija “ pavojaus signalas: 1 ilgas (apie 5 sek.) ir 2 trumpi (maždaug po 3 sek.) skambučiai.	Budintis darbuotojas
4.	Organizuoti evakuacinių durų atrakinimą	Budintis darbuotojas
5.	Iškviešti Priešgaisrinę gelbėjimo tarnybą (PGT)	Raštinės vedėja, budintis darbuotojas
6.	Išjungti į gaisro židinių einančias elektros tiekimo linijas	Budintis darbuotojas, statinių ir priežiūros darbininkai
7.	Imtis priemonių prasidedančio gaisro gesinimui (savo jėgomis) - pradėti gaisro gesinimą	Pagal situaciją (esantis arčiausiai gaisro židinio žmogus, aptarnaujantis personalas)
8.	Organizuoti darbuotojų ir vaikų evakavimą iš patalpų, kuriose kilo gaisras	Dirbantys pedagogai
9.	Nuketėjusiems gaisro metu suteikti pirmąją pagalbą, iškviešti medicinos tarnybas	Sveikatos priežiūros specialistė
10.	Evakuoti materialines vertybes	Ūkio padalinio vadovas
11.	Užtikrinti laisvą privažiavimą prie pastato, kuriame kilo gaisras	Statinių ir priežiūros darbininkai, budėtojas
12.	Organizuoti atvykstančių PGT pajėgų pasitikimą	Ūkio padalinio vadovas, aptarnaujantis personalas
13.	Koordinuoti informavimo veiksmus iki atvykstant specialioms tarnyboms	Direktorius
14.	Perspėti ir informuoti savivaldybės administraciją apie susidariusią situaciją	Direktorius
Veiksmai pavojingų hidrometeorologinių reiškinių atveju		
15.	Informuoti įstaigos vadovą, jeigu pavojaus signalą gavo kitas darbuotojas	Asmuo, pirmasis pastebėjęs ar gavęs informaciją apie įvykį
16.	Pagal schemą ir sąrašą informuoti ekstremalių situacijų operacijų centro (ESOC) ir įstaigos atsakingus darbuotojus	Direktorius

Eil. Nr.	VEIKSMŲ PAVADINIMAS	UŽ VEIKSMO VYKDYMĄ ATSAKINGAS ASMUO
17.	Organizuoti pasiruošimą darbuotojų ir ugdytinių saugumui užtikrinti	Direktoriaus pavaduotojai ugdymui, pedagogai
18.	Organizuoti pastato užsandinimą, įrenginių sutvirtinimą, energetinių sistemų paruošimą atjungimui ir kt.	Ūkio padalinio vadovas, statinių ir pastatų priežiūros darbininkai
Veiksmai avarijų komunalinėse ar (ir) energetinėse sistemose atveju		
19.	Informuoti įstaigos vadovą, jeigu pavojaus signalą gavo kitas darbuotojas	Asmuo, pirmasis pastebėjęs ar gavęs informaciją apie įvykį
20.	Sušaukti atsakingus įstaigos darbuotojus, informuoti apie susidariusią situaciją ir priimti sprendimus dėl tolimesnių veiksmų	Direktorius
21.	Informuoti darbuotojus ir lankytojus apie esamą situaciją	Direktorius, ūkio padalinio vadovas
22.	Iškviešti avarines tarnybas	Ūkio padalinio vadovas, budintis darbuotojas
23.	Išjungti energetines ir komunalines sistemas (pagal situaciją)	Statinių ir pastatų priežiūros darbininkai, budintis darbuotojas
24.	Evakuoti darbuotojus ir ugdytinius iš pavojingos zonos (pagal situaciją), pasirūpinti pirmosios medicininės pagalbos suteikimu	Pedagogai, sveikatos priežiūros specialistė
25.	Pasirūpinti materialiniu turtu, jeigu kyla pavojus jo sugadinimui	Ūkio padalinio vadovas, aptarnaujantis personalas
26.	Pagal priimtą sprendimą, atstatyti nutrūkusios komunalinės ar energetinės sistemos funkcionalumą	Energetinių ir komunalinių sistemų specialistai
27.	Informuoti ESOC apie vykdomas priemones	Direktorius
Veiksmai kilus užkratų, susirgimų infekcinėmis ligomis pavojui		
28.	Informuoti įstaigos vadovą, jeigu pavojaus signalą gavo kitas darbuotojas	Asmuo, pirmasis pastebėjęs ar gavęs informaciją apie įvykį
29.	Sušaukti atsakingus įstaigos darbuotojus, informuoti apie susidariusią situaciją ir priimti skubius sprendimus dėl tolimesnių veiksmų	Direktorius
30.	Kreiptis pagalbos į Marijampolės visuomenės sveikatos centro Vilkaviškio skyrių	Direktorius
31.	Skelbti karantiną (esant būtinybei)	Direktorius
32.	Atlikti dezinfekciją pagal specialisto nurodymus	Ūkio padalinio vadovas
33.	Atšaukti masinius susibūrimus įstaigoje: šventes, koncertus, meninės ir sportinės veiklos užsiėmimus	Direktorius, pavaduotojai ugdymui
34.	Kontroliuoti sanitarinių, asmens higienos reikalavimų laikymąsi darbuotojams ir ugdytiniams	Direktorius, sveikatos priežiūros specialistė
35.	Karantinas nutraukiamas specialistų nurodymu	Direktorius, sveikatos priežiūros specialistė
Veiksmai, kitų ekstremalių situacijų atvejais		
36.	Informuoti įstaigos vadovą, jeigu pavojaus signalą gavo kitas darbuotojas	Asmuo, pirmasis pastebėjęs ar gavęs informaciją apie įvykį
37.	Sušaukti atsakingus įstaigos darbuotojus, informuoti apie susidariusią situaciją ir priimti skubius sprendimus dėl	

Eil. Nr.	VEIKSMŲ PAVADINIMAS	UŽ VEIKSMO VYKDYMĄ ATSAKINGAS ASMUO
	tolimesnių veiksmų	Direktorius
38.	Pranešti ESOC, kitoms institucijoms apie ekstremalią situaciją	Direktorius
39.	Pranešti nuolatinės parengties pajėgoms apie ekstremalią situaciją	Direktorius
40.	Informuoti įstaigos darbuotojus apie susidariusią padėtį (pagal patvirtintą schemą)	Direktorius
41.	Organizuoti ir vykdyti evakavimo priemones (prireikus)	Direktoriaus pavaduotojai ugdymui, pedagogai
42.	Organizuoti medicinos pagalbos teikimą nukentėjusiems	Sveikatos priežiūros specialistė
43.	Informuoti ESOC apie objekte vykdomas priemones	Direktorius

Vilkaviškio Salomėjos Nėries pagrindinės mokyklos
ekstremalių situacijų valdymo plano
8 priedas

**VILKAVIŠKIO SALOMĖJOS NĖRIES PAGRINDINĖS MOKYKLOS MOKINIŲ,
DARBUOTOJŲ, ESANČIŲ LANKYTOJŲ PERSPĖJIMO IR INFORMAVIMO APIE
GRESIANČIĄ AR SUSIDARIUSIĄ EKSTREMALIĄ SITUACIJĄ
TVARKA**

Gresiant ar susidarius ekstremaliajai situacijai dėl įvykusios avarijos, mokyklos atsakingi darbuotojai imasi šių veiksmų:

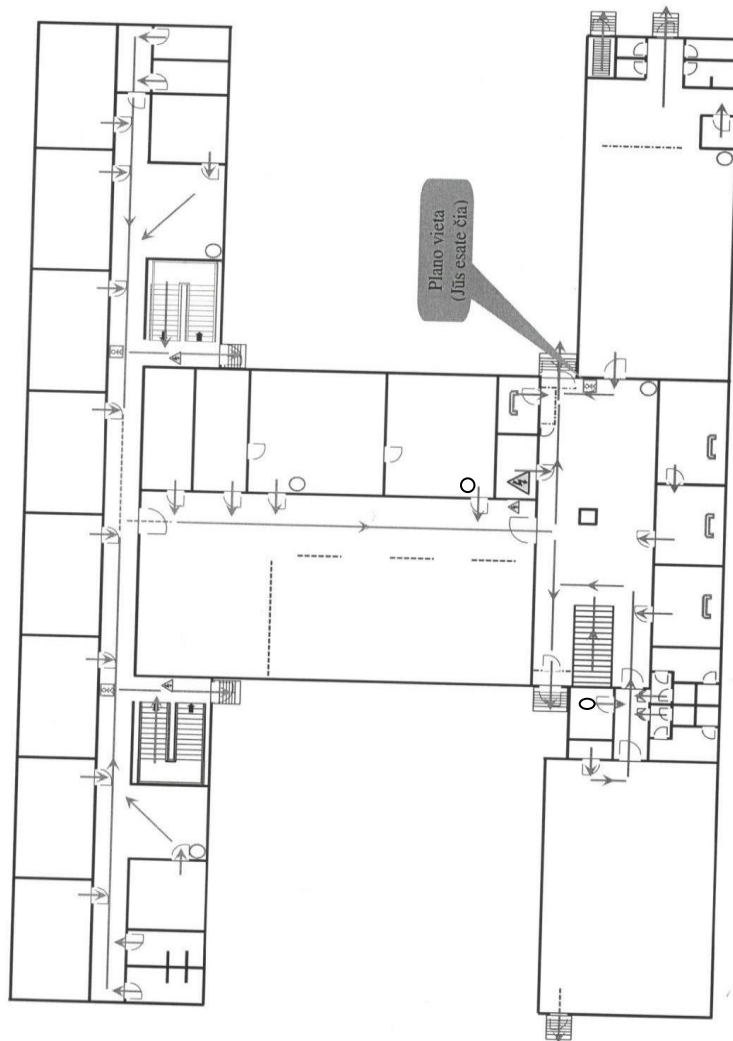
1. Mokyklos raštinės vedėja priima ir perduoda informaciją apie susidariusią ar gresiančią situaciją, esant reikalui iškviečia spec. pagalbos tarnybą.
 2. Mokyklos budėtojas perspėja mokyklos mokinius, darbuotojus, mokykloje esančius lankytojus trimis skambučiais (1ilgas, 2 trumpi), nesant elektros, perspėjimą „Pavojus. Evakuacija“ paskelbia balsu.
 3. Mokyklos direktoriaus pavaduotoja ugdymui perspėja patalpose esančius mokytojus ir mokinius apie susidariusią situaciją, esant reikalui pasitelkia kitus darbuotojus.
 4. Ūkio padalinio vadovas organizuoja evakavimą.
 5. Mokyklos direktorius perspėja ir informuoja savivaldybės administraciją apie susidariusią pavojingą situaciją jei informacija nebuvo gauta.
 6. Mokyklos direktorius koordinuoja informavimo veiksmus iki atvykstant specialiosioms pagalbos tarnyboms.
-

Vilkaviškio Salomėjos Nėries pagrindinės mokyklos
ekstremalių situacijų valdymo plano
9 priedas

ŽMONIŲ EVAKAVIMO PLANAI

Vilkaviškio S. Nėries pagrindinė mokykla
Žmonių evakavimo iš I aukšto patalpų planas

TVIRTINU
Direktorė Daina Juškauskienė



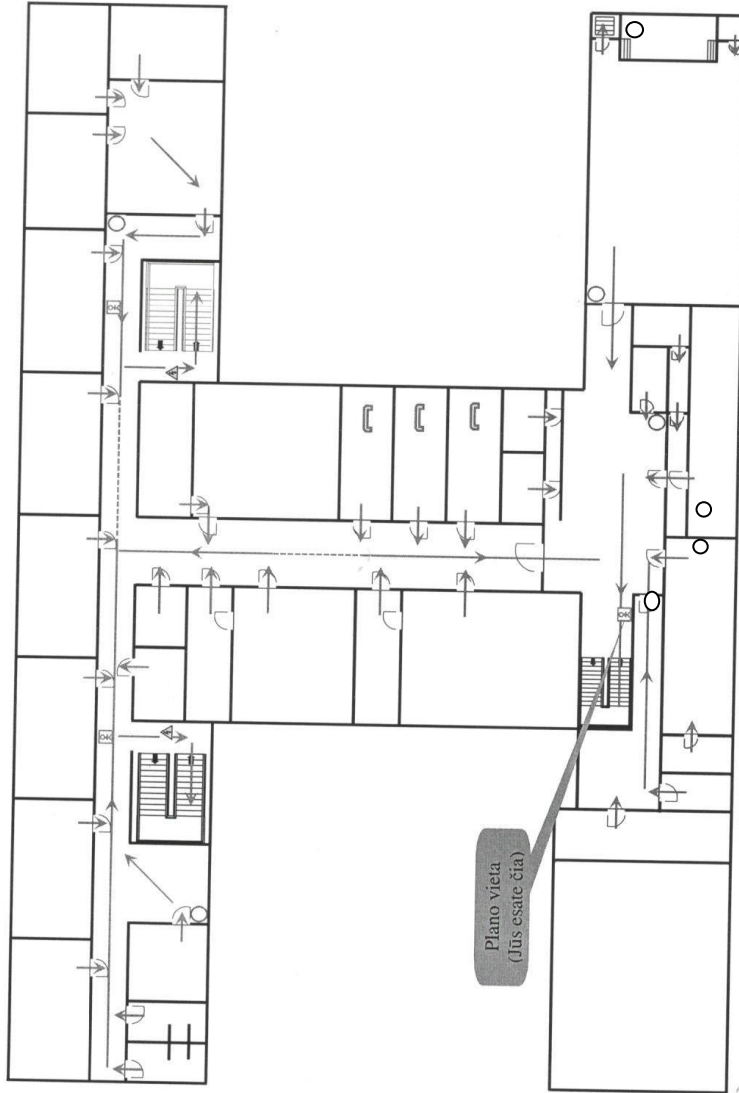
**KILUS GAISRUI
SKAMBINTI**

112 - bendras pagalbos telefonas
8 342 60000 - VILKAVIŠKIO PRISIRAŠINIS GELBĖJIMO TARYBA
101 - UGNELAIKIS
011 - RITĖ. R. TEL. 2

SITAKINIAI ŽEMĖJIMAI	
—	- pagrindinis evakuacijos kelias
○	- gaštravas
☒	- Jūs esate čia (plano vieta)
☒	- pagrindinis evakuacijos kelias
☒	- vakėlinas
☒	- elektros skydelis
☒	- gaštrinės signalizacijos mygtukas

Vilkaviškio S. Nėries pagrindinė mokykla
Žmonių evakavimo iš II aukšto patalpų planas

TVIRTINU
 Direktorė Daina Juskauskienė



**KILUS GAISRUĮ
 SKAMBINTI**

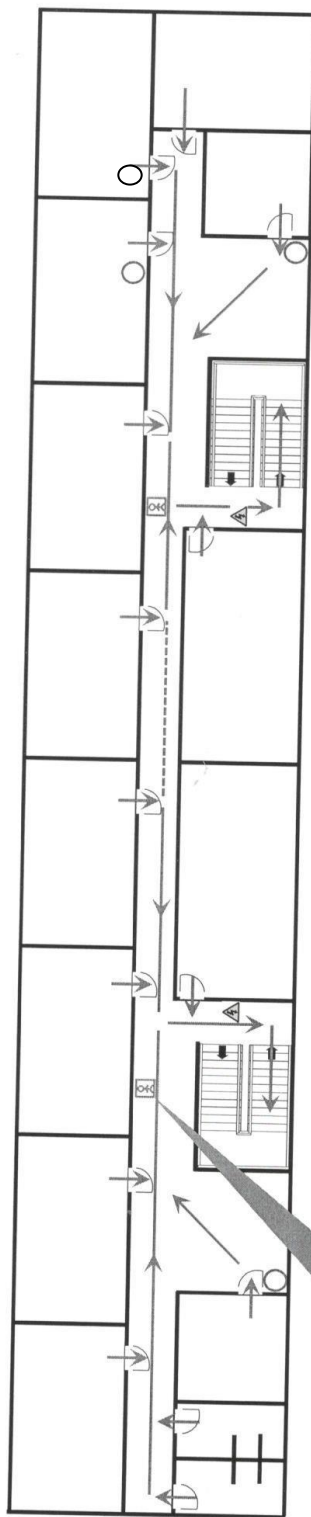
112 bendras pagalbos telefonas
 8 342 60000 VILKAVIŠKIO PRAPISGAIRIŠNĖ GELBĖJIMO TARYBA
 101 OMNITEK
 011 RITĖ IR TIEPĖ 2

SUTARTINAI/ŽYMĖJIMAI	
—	- pagrindinis evakuacijos kelias
○	- gestavimas
⌋	- telefonas
⚠	- elektros skydelis
☒	- Jūs esate čia (plauo vieta)
- - -	- pagalbini evakuacijos kelias
☑	- gaisrinės signalizacijos mygtukas

Vilkaviškio S. Nėries pagrindinė mokykla

Žmonių evakavimo iš III aukšto patalpų planas

TVIRTINU
Direktorė Daina Juškauskienė



Plano vieta
(Jūs esate čia)

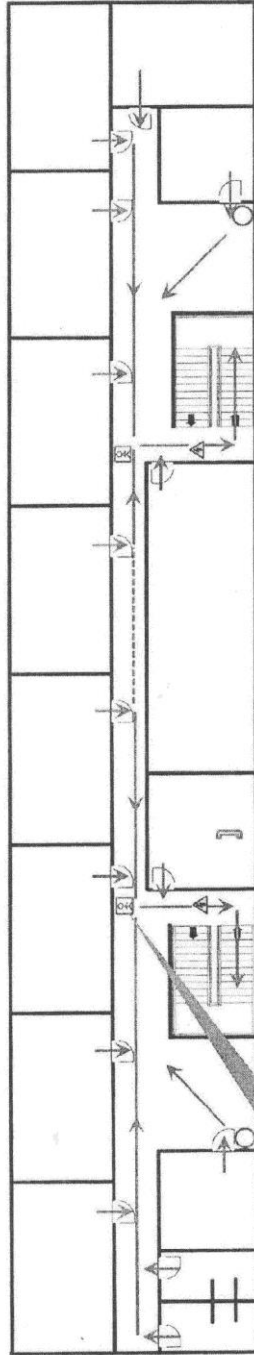
SUTARTINIAI ŽYMĖJIMAI			
—	- pagrindinis evakuacijos kelias	○	- gestulovas
- - -	- pagalbiniis evakuacijos kelias	☒	- Jūs esate čia (plano vieta)
⌋	- telefonas	⚡	- elektros skydelis
☐	- gaisrinės signalizacijos mygtukas		

**KILUS GAISRUI
SKAMBINTI**

112 bendras pagalbos telefonas
8 342 60000 VILKAVIŠKIO PRIEŠGAISRINĖ GELBĖJIMO TARNYBA
101 OMNITEL
011 BITE ir TELE 2

Vilkaviškio S. Nėries pagrindinė mokykla Žmonių evakavimo iš IV aukšto patalpų planas

TVIRTINU
Direktorė Daina Juškauskienė



Plano vieta
(jūs esate čia)

**KILUS GAISRUI
SKAMBINTI**

112 bendras pagalbos telefonas
8 342 60000 VILKAVIŠKIO PRIEŠGAISRIŲ GELBĖJIMO TARYBA
101 DMITEL
011 BTI, Nr. TEL. 2

SUTARTINAI ŽEMĖJIMAI			
—	- pagrindinė evakuacijos kelias	○	- gyvenamas
— — — —	- pagalbini evakuacijos kelias	☒	- telefonas
		⊗	- elektros skydelis
		⊠	- gatvės signalizacijos mygtukas
		⊞	- Jūs esate čia (plano vieta)

Vilkaviškio Salomėjos Nėries pagrindinės mokyklos
ekstremalių situacijų valdymo plano
10 priedas

**ŽMONIŲ EVAKAVINOSI TVARKA ĮSTAIGOS TERITORIJOJE IKI NUMATYTOS
SUSIRINKIMO VIETOS LAUKE**

