

PATVIRTINTA  
Vilkaviškio Salomėjos Nėries  
pagrindinės mokyklos direktoriaus  
2017 m. birželio 19 d. įsakymu Nr. V-67

## VILKAVIŠKIO SALOMĖJOS NĖRIES PAGRINDINĖS MOKYKLOS CIVILINĖS SAUGOS EKSTREMELIŲ SITUACIJŲ VALDYMO PLANAS

### I SKYRIUS BENDROSIOS NUOSTATOS

#### PIRMASIS SKIRSNIS ĮVADAS

**Vilkaviškio Salomėjos Nėries pagrindinės mokyklos** civilinės saugos ekstremaliųjų situacijų valdymo planas (toliau vadinama – planas) parengtas remiantis Lietuvos Respublikos civilinės saugos įstatymo 16 straipsnio 3 dalies 9 punktu ir Priešgaisrinės apsaugos ir gelbėjimo departamento prie Vidaus reikalų ministerijos direktoriaus 2011 m. vasario 23 d. įsakymu Nr. 1-70 „Dėl Ūkio subjekto, kitos įstaigos ekstremaliųjų situacijų valdymo plano rengimo metodinės rekomendacijos“ reikalavimais.

**Plano paskirtis** – pagerinti **Vilkaviškio Salomėjos Nėries pagrindinės mokyklos** darbuotojų pasirengimą ekstremaliosioms situacijoms, veiksmus joms gresiant ar susidarius, ekstremaliųjų situacijų likvidavimą ir jų padarinių šalinimą.

#### **Plano tikslai:**

1. prognozuoti ekstremalias situacijas ir numatyti prevencines priemones, kad iš anksto pasirengus, būtų išvengta ekstremalios situacijos arba sumažėtų galimybė jai kilti, o susidarius ekstremaliai situacijai, būtų mažiau pakenkta žmonėms, turtui bei aplinkai;

2. planuoti veiksmus ekstremalioms situacijoms valdyti, numatyti pareigines funkcijas bei pasiskirstyti atsakomybę;

3. numatyti bazę, padedančią parengti išsamią veikslių seką įvykus ekstremaliai situacijai ir išmokyti veikslių **Vilkaviškio Salomėjos Nėries pagrindinės mokyklos** darbuotojus;

4. tinkamai reaguoti į ekstremalią situaciją ir organizuoti gelbėjimo ir ekstremaliųjų situacijų padarinių šalinimo darbus (perspėti darbuotojus bei aplinkinius gyventojus, galinčius patekti į pavojingo poveikio zoną, apie įvykį ar ekstremalią situaciją informuoti atsakingus darbuotojus, avarines tarnybas ir kitas atsakingas institucijas, organizuoti pirminius gelbėjimo darbus, prireikus organizuoti evakavimą, laiku kreiptis reikalingos pagalbos);

5. įvertinti padarytą žalą aplinkai bei **Vilkaviškio Salomėjos Nėries pagrindinei mokyklai**.

#### **Šiame plane vartojamos sąvokos:**

**civilinė sauga** – veikla, apimanti valstybės ir savivaldybių institucijų ir įstaigų, kitų įstaigų, ūkio subjektų ir gyventojų pasirengimą ekstremaliosioms situacijoms, veiksmus joms gresiant ar susidarius, ekstremaliųjų situacijų likvidavimą ir jų padarinių šalinimą.

**civilinės saugos pratybos** – valstybės ir savivaldybių institucijų ir įstaigų, kitų įstaigų, ūkio subjektų mokymas ir civilinės saugos sistemos parengties patikrinimas, kai tariamomis ekstremaliosiomis sąlygomis tikrinami veiksmai ir procedūros, numatytos ekstremaliųjų situacijų valdymo planuose, tobulinami valdymo įgūdžiai, mokomasi praktiškai organizuoti gyventojų ir turto apsaugą nuo ekstremaliųjų situacijų poveikio ir atlikti gelbėjimo, paieškos ir neatidėliotinus darbus, likviduoti įvykius, ekstremaliuosius įvykius ar ekstremalias situacijas ir šalinti jų padarinius.

**ekstremalioji situacija** – dėl ekstremaliojo įvykio susidariusi padėtis, kuri gali sukelti staigų didelį pavojų gyventojų gyvybei ar sveikatai, turtui, aplinkai arba gyventojų žūtį, sužalojimą ar padaryti kitą žalą.

**ekstremaliųjų situacijų prevencija** – kryptingai vykdoma pasirengimo ekstremaliosioms situacijoms priemonių visuma, kad būtų išvengta ekstremaliųjų situacijų arba mažėtų jų galimybė, o susidarius ekstremaliajai situacijai būtų kuo mažiau pakenkta gyventojams, valstybės ir savivaldybių institucijų ir įstaigų, kitų įstaigų ir ūkio subjektų veiklai, turtui ir aplinkai.

**ekstremaliųjų situacijų valdymo planas** – dokumentas, kuriuo reglamentuojamas materialinių ir žmogiškųjų išteklių sutelkimas ir valdymas gresiant ar susidarius ekstremaliosioms situacijoms.

**gyventojas** – fizinis asmuo, esantis Lietuvos Respublikos teritorijoje.

**kolektyvinės apsaugos statinys** – statinys ar patalpa, kurią ekstremaliųjų situacijų ar karo metu galima pritaikyti gyventojams apsaugoti nuo atsiradusių gyvybei ar sveikatai pavojingų veiksnių.

**pavojingoji medžiaga** – medžiaga, mišinys ar preparatas, nurodytas Lietuvos Respublikos Vyriausybės nustatyta sąraše arba atitinkantis nustatytus kriterijus ir esantis žaliavų, gaminių, šalutinių produktų, liekanų ar tarpinių produktų pavidalo, įskaitant medžiagas, kurios gali susidaryti kilus avarijai.

**perspėjimo sistema** – visuma organizacinių ir techninių priemonių, kuriomis siekiama užtikrinti garsinio perspėjamojo civilinės saugos signalo davimą ir (ar) informacijos apie gresiančią ar susidariusią ekstremaliąją situaciją, galimus padarinius, jų šalinimo priemones ir apsisaugojimo nuo ekstremaliosios situacijos būdus perdavimą gyventojams, valstybės ir savivaldybių institucijoms ir įstaigoms, kitoms įstaigoms ir ūkio subjektams.

## ANTRASIS SKIRSNIS

### DALYVAVIMAS CIVILINĖS SAUGOS TRENIRUOTĖSE, PRATYBOSE

Suderintas ir **Vilkaviškio Salomėjos Nėries pagrindinės mokyklos** direktoriaus patvirtintas ekstremaliųjų situacijų valdymo planas yra patikrinamas, kiek jis yra veiksmingas. Tai atliekama civilinės saugos treniruočių arba pratybų metu.

**Vilkaviškio Salomėjos Nėries pagrindinės mokyklos** dalyvavimas civilinės saugos treniruočių arba pratybose (valstybiniu, savivaldybės ar įmonės lygiu) žymimas lentelėje.

Civilinės saugos treniruočių ir pratybos rengiamos vadovaujantis Lietuvos Respublikos Vyriausybės 2010 m. rugsėjo 8 d. Nr. 1295 „**Civilinės saugos pratybų organizavimo tvarkos aprašu**“ ir Priešgaisrinės apsaugos ir gelbėjimo departamento prie Vidaus reikalų ministerijos direktoriaus 2011 m. liepos 18 d. įsakymu Nr. 1-225 „**Civilinės saugos pratybų organizavimo ir vertinimo metodinėmis rekomendacijomis**“.

## TREČIASIS SKIRSNIS

### TEISINIS PLANO PAGRINDAS

1. Lietuvos Respublikos civilinės saugos įstatymo pakeitimo įstatymas Lietuvos Respublikos civilinės saugos įstatymo (nauja redakcija 2009 gruodžio 22 d. Nr. XI-635).

2. Priešgaisrinės apsaugos ir gelbėjimo departamento prie vidaus reikalų ministerijos direktoriaus 2011 m. birželio 2 d. įsakymas Nr. 1-189 „Dėl galimų pavojų ir ekstremaliųjų situacijų rizikos analizės atlikimo rekomendacijų patvirtinimo“.

3. Priešgaisrinės apsaugos ir gelbėjimo departamento direktoriaus 2011 m. vasario 23 d. įsakymu Nr. 1-70 „Ūkio subjekto, kitos įstaigos ekstremaliųjų situacijų valdymo plano rengimo metodinės rekomendacijos“.

4. Lietuvos Respublikos vidaus reikalų ministro įsakymu 2010 m. liepos 30 Nr. 1V-517 „Dėl keitimosi informaciją apie įvykį, ekstremaliąjį įvykį ar ekstremaliąją situaciją tvarkos aprašo patvirtinimo“.

5. Lietuvos Respublikos Vyriausybės 2000 m. vasario 1 d. nutarimas Nr. 111 „Dėl civilinės saugos treniruočių ir pratybų rengimo tvarkos patvirtinimo“.

6. Lietuvos Respublikos Vyriausybės 1992 m. liepos 30 d. potvarkis Nr. 766 p „Civilinės saugos signalų sąrašas“.

### **KETVIRTASIS SKIRSNIS TRUMPA ŪKIO SUBJEKTO CHARAKTERISTIKA**

Įmonės pavadinimas: Vilkaviškio Salomėjos Nėries pagrindinė mokykla

Įmonės kodas: 302430288

Įmonės pavaldumas: Vilkaviškio rajono savivaldybės administracijos biudžetinė įstaiga

Įmonės adresas: Nepriklausomybės g. 58, Vilkaviškis

Mokyklos vadovas - direktorė Daina Juškauskienė, tel. 8 (342) 20843

Geografinė padėtis: Vilkaviškio miestas

Teritorijos plotas 5,53 ha

Mokyklos veikla: pagrindinis ugdymas

Darbuotojų skaičius: 88

Mokinių skaičius: 517

Turimos individualios ir kolektyvinės apsaugos priemonės: žaibolaidis

Turimos gaisrų gesinimo priemonės ir resursai: gesintuvai (milteliniai, angliarūgštiniai 2, 4 ir 6 kg) 16 vnt. Gesintuvų išdėstymo vietos yra pažymėtos evakuacijos plane.

### **PENKTASIS SKIRSNIS PROGNOZUOJAMOS EKSREMALIOS SITUACIJOS**

Remiantis Lietuvos Respublikos vyriausybės 2006 m. kovo 9 d. nutarime Nr. 241 „Dėl ekstremalių įvykių kriterijų patvirtinimo“ nustatytais ir išvardintais kriterijais bei Priešgaisrinės apsaugos ir gelbėjimo departamento prie Vidaus reikalų ministerijos direktoriaus 2011 m. birželio 2 d. įsakymu Nr. 1-189 „Ūkio subjekto, kitos įstaigos galimų pavojų ir ekstremaliųjų situacijų rizikos analizės metodinės rekomendacijos“ buvo atlikta Vilkaviškio Salomėjos Nėries pagrindinės mokyklos galimų pavojų ir ekstremaliųjų situacijų rizikos analizė (**1 priedas**). Galima išvardinti šiuos galimus pavojus ir ekstremalias situacijas:

Galimo pavojaus pavadinimas	Galimo pavojaus tikimybės lygis	Vertinimo balai
Stichiniai meteorologiniai reiškiniai;	didelė tikimybė	4
Katastrofinis meteorologinis reiškinys;	vidutinė tikimybė	3
Transporto avarijos (geležinkelio, oro, vandens, automobilių);	vidutinė tikimybė	3
Elektros energijos tiekimo sutrikimai ir (ar) gedimai;	vidutinė tikimybė	3
Šilumos energijos tiekimo sutrikimai ir (ar) gedimai;	vidutinė tikimybė	3
Pavojingas radinys;	maža tikimybė	2
Gaisrai.	maža tikimybė	2

**Vilkaviškio Salomėjos Nėries pagrindinė mokykla yra gyventojų laikino apgyvendinimo vieta, taip pat artimiausios vietos:**

1. Vilkaviškio pradinė mokykla
2. Vilkaviškio „Aušros“ gimnazija.

Rizikos analizė bus peržiūrima ir prireikus atnaujinama atsiradus naujiems pavojams, pasikeitus civilinę saugą reglamentuojantiems teisės aktams, pertvarkius ar modernizavus įrenginius, technologinius procesus ar įvykus kitiems pokyčiams, didinantiems pavojų ar ekstremaliųjų situacijų riziką ir mažinantiems darbuotojų saugumą.

## Stichinių ir katastrofinių meteorologinių reiškinių atvejais

Stichiniams meteorologiniams reiškiniams priskiriami:

- vėjas (škvalas, viesulas), kurio maksimalus greitis – 30-35 m/s;
- smarkus lietus, kai per 12 val. ir trumpesnį laiką iškrinta 50-80 mm kritulių;
- smarkus snygis, kai per 12 val. ir trumpesnį laiką iškrenta 20 mm ir daugiau kritulių ir sniego dangos storis padidėja 20-30 cm;
- smarki pūga, trunkanti 12 val. ir daugiau, kai vidutinis vėjo greitis 15 m/s ir didesnis;
- smarki lijundra, kai ant standartinio lijundros stovo laidų susidaro 20 mm skersmens ir storesnis apšalas;
- smarkus sudėtinis apšalas, kai ant standartinio lijundros stovo laidų susidaro 35 mm skersmens ir storesnis apšalas;
- smarkus speigas, kai temperatūra -30°C ir žemesnė;
- tirštas rūkas, kai 12 val. ir ilgiau matomumas yra 100 m ir mažesnis.

Katastrofiniams meteorologiniams reiškiniams priskiriami:

- vėjas (škvalas, viesulas), kurio maksimalus greitis 35 m/s ir didesnis;
- smarkus lietus, kai per 12 val. ir trumpesnį laiką iškrenta 80 mm ir daugiau kritulių;
- smarkus snygis, kai per 12 val. ir trumpesnį laiką iškrenta 20 mm ir daugiau kritulių ir sniego dangos storis padidėja 30 ir daugiau cm;
- smarki pūga, trunkanti 12 val. ir daugiau, kai vidutinis vėjo greitis 20 m/s ir didesnis;
- smarkus speigas, kai temperatūra 3 paras ir ilgiau yra minus 30°C ir žemesnė.

Šių reiškinių atvejais galimi šie padariniai:

- sutrikdomas transporto eismas, užpustomi keliai, miesto gatvės, išraunami medžiai, dėl to sutrinka žmonių aprūpinimas maistu, vandeniu bei gyvulių aprūpinimas pašarais;
- sugriaunami namai, nuplėšiami pastatų stogai, apverčiamos transporto priemonės, nulaužiami arba išraunami medžiai, išverčiamos elektros ir telefono atramos, nutraukiami elektros perdavimo linijų laidai;
- nutraukiamas elektros energijos, šilumos ir kitų energijos rūšių tiekimas;
- žmonių sužalojimo ar mirties atvejai.

*Pagrindinės apsaugos nuo pavojingų meteorologinių reiškinių priemonės*

Apie artėjantį stichinį ar katastrofinį meteorologinį reiškinį iš anksto įspėja Meteorologijos tarnyba ir paprastai dar būna laiko jam pasirengti.

## Transporto avarių (geležinkelio, oro, vandens, automobilių) atvejais

Transportuojant pavojingas medžiagas, avarių metu gali patekti į atmosferą garų, dujų ar skysčių pavidalu, oras, žemė arba vanduo užteršiamas pavojingomis žmogaus sveikatai ar gyvybei koncentracijomis, galinčiomis pakenkti aplinkoje vykstantiems procesams.

**Transporto avarijos galimos:**

- įvykus avarijoms geležinkelyje, kelyje, ore transportuojant pavojingąsias medžiagas.

**Transporto avarių atvejais galimi padariniai:**

- aplinkos oro tarša;
- vandens tarša;
- dirvožemio grunto, augmenijos ar kitų aplinkos komponentų tarša arba kitoks jiems daromas poveikis;
- žmonių apsinuodijimas pavojingosiomis medžiagomis, joms patekus į organizmą pro kvėpavimo takus, virškinamąjį traktą arba odą;
- žmonių mirties atvejai.

*Pagrindinės apsaugos nuo transporto avarių priemonės*

Atsižvelgiant į taršos pavojingosiomis medžiagomis mastą, taikomos tokios apsaugos priemonės:

- žmonių patekimo į užterštą zoną apribojimas, autotransporto judėjimo šioje zonoje reguliavimas;
- gyventojų buvimo atviroje vietoje apribojimas, laikinai slepiantis slėptuvėse ir hermetizuotose patalpose (kai garai ar dujos yra lengvesnės už orą arba toksiško debesies kelias neleidžia evakuotis);
- kvėpavimo organų ir odos apsauga individualiosiomis apsaugos priemonėmis;
- medicinos pagalbos nukentėjusiesiems suteikimas;
- gyventojų iš pavojingos zonos evakavimas arba išskeldinimas;
- užterštų maisto produktų vartojimo apribojimas arba jų uždraudimas ir sunaikinimas;
- geriamojo vandens šulinių apsaugojimas nuo tiesioginio pavojingųjų medžiagų poveikio;
- gyvulių perkėlimas į neužterštas ganyklas arba slėpimas fermose ir šėrimas neužterštais pašarais;
- užterštos vietovės kenksmingumo pašalinimas.

### **Gaisrų atvejais**

Daugeliu atvejų gaisras kyla dėl šių priežasčių:

- dėl ilgalaikės sausros (miškų, durpynų gaisrai);
- dėl neatsargaus elgesio su ugnimi, ypač rūkant uždraustose ar pavojingose vietose;
- dėl žaibo ir elektrostatiinių krūvių;
- dėl netvarkingų elektros įrengimų ir jų naudojimo taisyklių pažeidimo;
- neatsargaus elgesio su šildymo prietaisais;
- tyčinių padegimų, kuriuos gali padaryti asocialūs asmenys;
- sabotazo, diversijos ar teroro akto atveju;
- savaimė užsidegus cheminėms medžiagoms, kai pažeidžiamos gabenimo, saugojimo ir naudojimosi taisyklės.

Gaisrų atvejais galimi padariniai:

- žmonių apsinuodijimas dūmais, į kurių sudėtį įeina daug nuodingų dujų, gaisro metu susijungiančių į mišinius, žymiai pavojingesnius nei kiekvienos dujos paimtos atskirai ir kurie gali pasklisti dideliais atstumais nuo gaisro vietos;
- įvairių laipsnių žmonių nudegimai;
- materialiniai nuostoliai;
- galimi žmonių mirties atvejai.

*Pagrindinės apsaugos priemonės*

Atsižvelgiant į gaisrų mastą, taikomos tokios apsaugos priemonės:

- medicinos pagalbos nukentėjusiesiems suteikimas;
- žmonių patekimo į pavojingą zoną apribojimas;
- kvėpavimo organų ir odos apsauga individualiosiomis apsaugos priemonėmis;
- žmonių evakavimas iš pavojingos zonos;
- gaisrų gesinimo priemonių įrengimas ir panaudojimas;
- griežtas gaisrinės saugos reikalavimų vykdymas.

### **Įvykus avarijai komunalinėse ar energetinėse sistemose**

Avarijos ir incidentai komunalinėse ar energetinėse sistemose gali kilti dėl šių priežasčių:

- įvykus gamybinėms avarijoms, gaisrams, sprogamams įmonėse, įstaigose ar dėl kitų ekstremalių įvykių buvo sugadinti komunalinių ir energetinių sistemų įrenginiai;
- sabotazo ir diversijos atveju;
- pažeidus komunalinių ir energetinių sistemų eksploatavimo taisykles.

Galimi šie padariniai:

- nutraukiamas arba sutrinka geriamojo ir pramoninio vandens tiekimas vartotojams;
- nutraukiamas arba sutrinka elektros energijos tiekimas vartotojams;

- nutraukiamas arba sutrinka šilumos energijos tiekimas vartotojams;
- nutraukiamas arba sutrinka dujų tiekimas vartotojams;
- dėl avarijos kanalizacijos tinkluose ir sistemose sutrinka arba nutraukiamos įprastos komunalinės paslaugos;
- užkrečiamųjų ligų plitimas, žmonių ligos ir mirties atvejai;
- materialiniai nuostoliai.

*Pagrindinės apsaugos priemonės*

Atsižvelgiant į avarijos mastą, taikomos tokios apsaugos priemonės:

- medicinos pagalbos suteikimas nukentėjusiesiems;
- avarinis gamybinio proceso sustabdymas;
- autonominių elektros energijos šaltinių panaudojimas;
- žmonių evakavimas, kol ims veikti komunalinės ir energetinės sistemos.

### **Radus pavojingą radinį atvejais**

Daugeliu atvejų pavojingi radiniai randami:

- dirbant, kasant žemę;
- randami miškuose;
- sabotažo, diversijos ar teroro akto atveju;

Pavojingų radinių atvejais galimi padariniai:

- įvairaus sunkumo žmonių traumos;
- materialiniai nuostoliai;
- galimi žmonių mirties atvejai.

*Pagrindinės apsaugos priemonės:*

- medicinos pagalbos nukentėjusiesiems suteikimas;
- žmonių patekimo į pavojingą zoną apribojimas;
- žmonių evakavimas iš pavojingos zonos;
- radinio apsauga ir pranešimas specialiosioms tarnyboms.

## **II SKYRIUS**

### **CIVILINĖS SAUGOS VEIKSMŲ ORGANIZAVIMAS**

#### **PIRMASIS SKIRSNIS**

#### **PERSPĖJIMO IR INFORMAVIMO APIE GRĖSIANTĮ AR SUSIDARIUSĮ ĮVYKĮ ORGANIZAVIMAS**

##### **Vilkaviškio Salomėjos Nėries pagrindinės mokyklos darbuotojų perspėjimas ir informavimas**

Perspėjimo ir informavimo tikslas – perspėti darbuotojus apie ekstremalią situaciją ar ekstremalų įvykį, informuoti apie galimus padarinius bei pateikti savisaugos rekomendacijas.

Mokyklos darbuotojų perspėjimą apie pavojų ir informaciją apie situaciją organizuoja įstaigos direktorius pagal patvirtintą Vilkaviškio Salomėjos Nėries pagrindinės mokyklos mokinių, darbuotojų, esančių lankytojų perspėjimo ir informavimo apie gresiančią ar susidariusią ekstremalią situaciją tvarką (**8 priedas**).

Direktorius paveda šiai grandžiai įvertinti grėšiančius ar susidariusius įvykius ir veikti skubiai, atsižvelgdamas į avarijos pobūdį, mastą bei galimą poveikį žmonių gyvybei ir sveikatai, nedelsiant perspėja darbuotojus.

### Ryšių ir informavimo grandis (RIG)

Eil. Nr.	Vardas, pavardė	Pareigos RIG sudėtyje	Pareigos	Namų adresas, telefonas	Mobilusis tel.	Pastabos
1.	Vidmantas Krocas	grandies vadovas	mokytojas	Vokiškėlių km., Žemdirbių 2 a, Vilkaviškio raj.	868673996	
2.	Visvaldas Kalinauskas	vadovo pavaduotojas	mokytojas	Pašeimeniai, Vilkaviškio raj.	867857900	
3.	Evaldas Kučiauskas	narys	mokytojas	Nepriklausomybės g. 80-13, Vilkaviškis	868688242	

Augant grėsmei ar plečiantis nelaimės mastams, Vilkaviškio Salomėjos Nėries pagrindinės mokyklos direktorius informuoja (**schema, 4 priedas**) Vilkaviškio r. savivaldybės specialiąsias tarnybas (**2 priedas**).

### ANTRASIS SKIRSNIS KEITIMOSI INFORMACIJA APIE ĮVYKĮ TVARKA

Vilkaviškio Salomėjos Nėries pagrindinės mokyklos direktorė Daina Juškauskienė atsakinga už informacijos perdavimą ir priėmimą. Įstaigos viduje keitimasis informacija vyksta pagal nubraižytą keitimosi informacija apie įvykį schemą (**5 priedas**).

### TREČIASIS SKIRSNIS VILKAVIŠKIO SALOMĖJOS NĖRIES PAGRINDINĖS MOKYKLOS DARBUOTOJŲ EVAKAVIMO ORGANIZAVIMAS

Už Vilkaviškio Salomėjos Nėries pagrindinės mokyklos darbuotojų ir vaikų evakavimą atsakingas mokyklos direktorius, taip pat viešosios tvarkos palaikymo ir evakavimo grandis.

Evakavimo tvarka (**6 priedas**) – tai visuma apibrėžtų priemonių ir veiksmų, kurių būtina imtis, siekiant apsaugoti darbuotojų sveikatą, gyvybę ir turtą.

Evakavimo paskirtis – koordinuoti darbuotojų, turto evakavimą ekstremalių įvykių (situacijų) atvejais, kad evakavimas vyktų tvarkingai, be sumaišties pagal nustatytą tvarką.

### Viešosios tvarkos palaikymo ir evakavimo grandis (VTPEG)

Eil. Nr.	Vardas, pavardė	Pareigos VTPEG sudėtyje	Pareigos	Namų adresas	Mobilusis tel.	Pastabos
1.	Lijana Širvienė	grandies vadovas	Direktoriaus pavaduotojas ūkiui	Gedimino 15-35, Vilkaviškis	868226419	
2.	Vidmantas Krocas	vadovo pavaduotojas	mokytojas	Vokiškėlių km., Žemdirbių 2 a, Vilkaviškio raj.	868673996	
3.	Evaldas Kučiauskas	narys	mokytojas	Nepriklausomybės g. 80-13, Vilkaviškis	868688242	

Pagrindinė jos funkcija – vykdyti ir kontroliuoti evakavimą, nedelsdama perspėja darbuotojus apie gresiančią ar susidariusią ekstremaliąją situaciją, vykdo darbuotojų ir ugdytinių evakavimą.

<b>Ekstremali situacija ar pavojus</b>	<b>Signalas</b>	<b>Susirinkimo vieta</b>	<b>Evakuacijos kryptis</b>
<b>Gaisras</b>	Skelbiama elektrinio skambučio trim trumpais signalais	Mokyklos kiemas	Iš mokyklos pastato
<b>Uraganas</b>	Skelbiama balsu	Mokyklos pastatas	
<b>Vėtra, audra, škvalas, viesulas, kruša, speigas, kaitra</b>	Skelbiama balsu	Mokyklos pastatas	

Mokykloje evakavimų išėjimų keliai saugūs, tvarkingi ir laisvi. Ant evakavimo išėjimų durų yra žalios spalvos nurodomieji ženklai „išėjimas“, rodantys išėjimo kryptį. Visuose mokyklos aukštuose gerai matomoje vietoje kabo žmonių evakavimo planai (**9 priedas**).

Už mokinių evakavimą atsakingi klasių auklėtojai arba dalyko mokytojai. Jie privalo skubiai eiti su mokiniais evakavimo išėjimais iš mokyklos patalpų ir grupėmis būriuotis mokyklos stadione (**10 priedas**). Klasių auklėtojai, suskaičiavę susirinkusius mokinius, informuoja apie tai evakavimo grandies koordinavimo narius.

Gyventojus laikinai apgyvendinat mūsų mokykloje priims ir registruos ši grandis:

#### **Gyventojų priėmimo ir registravimo grandis (GPRG)**

<b>Eil. Nr.</b>	<b>Vardas, pavardė</b>	<b>Pareigos GPRG sudėtyje</b>	<b>Pareigos</b>	<b>Namų adresas</b>	<b>Mobilusis tel.</b>	<b>Pastabos</b>
1.	Rūta Mikulevičienė	grandies vadovas	Direktoriaus pavaduotoja ugdymui	S. Nėries 33c-9, Vilkaviškis	868641048	
2.	Dalius Ripkevičius	vadovo pavaduotojas	mokytojas	Alvitas, Vilkaviškio raj.	868242683	
3.	Modestas Saldukaitis	narys	mokytojas	Šelvių km., Klausučių sen.	861636987	

Sprendimą dėl evakuotųjų grįžimo į nuolatinės gyvenamąsias vietas priima Vilkaviškio savivaldybė. Šis sprendimas perduodamas mokyklos direktoriui. Priemonės, kurių numato imtis Vilkaviškio Salomėjos Nėries pagrindinės mokyklos direktorius, aprašytos Civilinės saugos veiksmų plane (**7 priedas**). Darbuotojų grįžimą koordinuos mokyklos evakavimo grandis.

#### **Darbuotojų aprūpinimo asmeninės apsaugos priemonėmis organizavimas**

Mokykloje asmeninės apsaugos priemonės nėra dalinamos.

#### **Pirmosios pagalbos teikimo darbuotojams, nukentėjusiems įvykio metu, organizavimas**

Pirmosios pagalbos suteikimui mokykloje, yra visuomenės sveikatos priežiūros specialistė. Medicininė pagalba bus suteikiama jei atvykus.



**Pirmosios medicinos pagalbos grandis**

<b>Eil. Nr.</b>	<b>Vardas, pavardė</b>	<b>Pareigos PMPG sudėtyje</b>	<b>Pareigos</b>	<b>Namų adresas, tel.</b>	<b>Mobilusis tel.</b>	<b>Pastabos</b>
1.	Loreta Vilimaitienė		Visuomenės sveikatos priežiūros specialistė	Vytauto g. 147, Vilkaviškis	861271527	

**KETVIRTAS SKIRSNIS  
INFORMACIJOS APIE EKSTREMALIĄ SITUACIJĄ TEIKIMAS**

**Informacijos perdavimo seka:**

1. Informacija apie ekstremalią situaciją nustatytoms valstybės institucijoms perduodama **nedelsiant**;
2. informuoja **Vilkaviškio Salomėjos Nėries pagrindinės mokyklos direktorė**:
  - 2.1. pranešimo formos (ES-1, ES-2 ir ES-3) apie ekstremalų įvykį (**3 priedas**).
  - 2.2. formos pateikiamos (faksu ir elektroniniu paštu) Vilkaviškio rajono savivaldybės administracijai - S. Nėries g.1, Vilkaviškis, tel. 8 342 600064, faksas tel. 8 342 60066, el. paštas savivaldybe@vilkaviskis.lt. ; vyriausiajam civilinės saugos specialistui tel. 8 342 600056.

**III SKYRIUS  
PRIEDAI**

Vilkaviškio Salomėjos Nėries pagrindinės mokyklos  
ekstremalių situacijų valdymo plano  
1 priedas

### GALIMŲ PAVOJŲ IR EKSTREMALIŲ SITUACIJŲ RIZIKOS ANALIZĖ

Galimų pavojų ir ekstremaliųjų situacijų rizikos analizės (toliau – rizikos analizė) tikslas – nustatyti galimus pavojus, įvertinti ekstremaliųjų situacijų rizikos (toliau – rizika) lygį ir numatyti rizikos valdymo priemones: sumažinti galimų pavojų kilimo tikimybę, galimus padarinius ir pagerinti didelės rizikos ekstremaliųjų įvykių ir ekstremaliųjų situacijų valdymo galimybes.

**1 lentelė. Nustatytų galimų pavojų apibūdinimas**

Eil. Nr.	Nustatytas galimas pavojus	Nustatyto galimo pavojaus padarinių (poveikio) zona ir galimas pavojaus išplitimas (nurodyti konkrečias ūkio subjekto, kitos įstaigos teritorijos vietas)	Galimo pavojaus kilimo priežastys
1	2	3	4
1.	Stichiniai meteorologiniai reiškiniai (maksimalus vėjo greitis, smarkus lietus, kruša, smarkus snygis, pūga, lijundra, smarkus sudėtinis apšalas, speigas, tirštas rūkas, šalna aktyviosios augalų vegetacijos laikotarpiu, kaitra, sausra aktyviosios augalų vegetacijos laikotarpiu)	Vilkaviškio rajonas	Gamtinės
2.	Katastrofinis meteorologinis reiškinys (uraganas, labai smarkus lietus, labai smarkus snygis, labai smarki pūga, smarkus speigas)	Vilkaviškio rajonas	Gamtinės
3.	Transporto avarijos (geležinkelio, oro, vandens, automobilių)	Vilkaviškio rajonas	Žmogaus veiklos sukelta
4.	Elektros energijos tiekimo sutrikimai ir (ar) gedimai	Vilkaviškio rajonas	Žmogaus veiklos sukelta
5.	Šilumos energijos tiekimo sutrikimai ir (ar) gedimai	Vilkaviškio rajonas	Žmogaus veiklos sukelta
6.	Pavojingas radinys	Vilkaviškio rajonas	Žmogaus veiklos sukelta
7.	Gaisrai	Vilkaviškio rajonas	Žmogaus veiklos sukelta

Kiekvieno nustatyto galimo pavojaus tikimybė (T) vertinama balais pagal pateiktus galimo pavojaus tikimybės įvertinimo kriterijus (2 lentelė).

**2 lentelė. Galimo pavojaus tikimybės (T) įvertinimo kriterijai**

Galimo pavojaus tikimybės (T) įvertinimas	Galimo pavojaus tikimybės lygis	Vertinimo balai
Gali įvykti dažniau negu kartą per metus	labai didelė tikimybė	5
Gali įvykti kartą per 1–10 metų	didelė tikimybė	4
Gali įvykti kartą per 10–50 metų	vidutinė tikimybė	3
Gali įvykti kartą per 50–100 metų	maža tikimybė	2
Gali įvykti rečiau negu kartą per 100 metų	labai maža tikimybė	1

**2.1 lentelė. Galimų pavojų tikimybės (T)**

Galimo pavojaus pavadinimas	Galimo pavojaus tikimybės lygis	Vertinimo balai
Stichiniai meteorologiniai reiškiniai	didelė tikimybė	4
Katastrofinis meteorologinis reiškinys	vidutinė tikimybė	3
Transporto avarijos (geležinkelio, oro, vandens, automobilių)	vidutinė tikimybė	3
Elektros energijos tiekimo sutrikimai ir (ar) gedimai	vidutinė tikimybė	3
Šilumos energijos tiekimo sutrikimai ir (ar) gedimai	vidutinė tikimybė	3
Pavojingas radinys	maža tikimybė	2
Gaisrai	maža tikimybė	2

Nustatomi ir 4 bei 5 lentelėse aprašomi:

1. galimi padariniai (poveikis) turtui ir numatomi nuostoliai;
2. galima aplinkos tarša, galimi padariniai (poveikis) aplinkai ir numatomi nuostoliai.

Įvertinami ir 6 lentelėje aprašomi galimi padariniai (poveikis) mokyklos veiklos tęstinumui, numatoma galimų padarinių (poveikio) trukmė.

**3 lentelė. Galimų pavojų padariniai (poveikis) gyventojų gyvybei ir sveikatai**

Nustatytas galimas pavojus	Galinių nukentėti gyventojų skaičius (žuvusiųjų ir (ar) sužeistųjų, ir (ar) evakuotųjų gyventojų)
1	2
Stichiniai meteorologiniai reiškiniai	Sužaloti 1–5 gyventojai ir (ar) iki 50 gyventojų evakuota
Katastrofinis meteorologinis reiškinys	Sužaloti 1–5 gyventojai ir (ar) iki 50 gyventojų evakuota
Transporto avarijos (geležinkelio, oro, vandens, automobilių)	Žuvusiųjų, sužeistųjų nėra ir (ar) gyventojų evakuoti nereikia
Elektros energijos tiekimo sutrikimai ir (ar) gedimai	Žuvusiųjų, sužeistųjų nėra ir (ar) gyventojų evakuoti nereikia
Šilumos energijos tiekimo sutrikimai ir (ar) gedimai	Žuvusiųjų, sužeistųjų nėra ir (ar) gyventojų evakuoti nereikia
Pavojingas radinys	Žuvusiųjų, sužeistųjų nėra ir (ar) gyventojų evakuoti nereikia
Gaisrai	Sužaloti 1–5 gyventojai ir (ar) iki 50 gyventojų evakuota

**4 lentelė. Galimų pavojų padariniai (poveikis) turtui**

Nustatytas galimas pavojus	Galimi padariniai (poveikis) turtui
1	2
Stichiniai meteorologiniai reiškiniai	ribotas
Katastrofinis meteorologinis reiškinys	ribotas
Transporto avarijos (geležinkelio, oro, vandens, automobilių)	ribotas
Elektros energijos tiekimo sutrikimai ir (ar) gedimai	nereikšmingas
Šilumos energijos tiekimo sutrikimai ir (ar) gedimai	nereikšmingas
Pavojingas radinys	nereikšmingas
Gaisrai	ribotas

**5 lentelė. Galimų pavojų padariniai (poveikis) aplinkai**

Nustatytas galimas pavojus	Galima oro tarša	Galima paviršinio ir (ar) požeminio vandens tarša	Galima grunto tarša	Galimi padariniai (poveikis) gamtinei aplinkai
1	2	3	4	5
Stichiniai meteorologiniai reiškiniai	nereikšmingas	nereikšmingas	nereikšmingas	nereikšmingas
Katastrofinis meteorologinis reiškinys	ribotas	ribotas	ribotas	ribotas
Transporto avarijos (geležinkelio, oro, vandens, automobilių)	nereikšmingas	nereikšmingas	nereikšmingas	nereikšmingas
Elektros energijos tiekimo sutrikimai ir (ar) gedimai	nereikšmingas	nereikšmingas	nereikšmingas	nereikšmingas
Šilumos energijos tiekimo sutrikimai ir (ar) gedimai	nereikšmingas	nereikšmingas	nereikšmingas	nereikšmingas
Pavojingas radinys	nereikšmingas	nereikšmingas	nereikšmingas	nereikšmingas
Gaisrai	nereikšmingas	nereikšmingas	nereikšmingas	nereikšmingas

**6 lentelė. Galimų pavojų padariniai (poveikis) veiklos tęstinumui**

Nustatytas galimas pavojus	Galimi padariniai (poveikis) veiklos tęstinumui	Galimų padarinių (poveikio) trukmė (valandomis arba paromis)
1	2	3
Stichiniai meteorologiniai reiškiniai	nereikšmingas	iki 6 valandų
Katastrofinis meteorologinis reiškinys	nereikšmingas	iki 6 valandų
Transporto avarijos (geležinkelio, oro, vandens, automobilių)	nereikšmingas	iki 6 valandų
Elektros energijos tiekimo sutrikimai ir (ar) gedimai	nereikšmingas	iki 6 valandų
Šilumos energijos tiekimo sutrikimai ir (ar) gedimai	nereikšmingas	iki 6 valandų

Pavojingas radinys	nereikšmingas	iki 6 valandų
Gaisrai	nereikšmingas	iki 6 valandų

Kiekvieno galimo pavojaus padariniai (poveikis) (P1, P2, P3) įvertinami balais pagal 7 lentelėje pateiktus įvertinimo kriterijus. Balai surašomi į 8 lentelės 4, 5, 6 skiltis.

### 7 lentelė. Galimų padarinių (poveikio) (P) įvertinimo kriterijai

Galimų padarinių (poveikio) gyventojų gyvybei ir sveikatai (P1) įvertinimas	Galimų padarinių (poveikio) lygis	Vertinimo balai
Žuvusiųjų, sužeistųjų nėra ir (ar) gyventojų evakuoti nereikia	nereikšmingas	1
Sužaloti 1–5 gyventojai ir (ar) iki 50 gyventojų evakuota	ribotas	2
Žuvo ne daugiau kaip 5 gyventojai ir (ar) sužalota nuo 5 iki 10 gyventojų, ir (ar) nuo 50 iki 100 gyventojų evakuota	didelis	3
Žuvo ne daugiau kaip 20 gyventojų ir (ar) nuo 10 iki 50 gyventojų sunkiai sužalota, ir (ar) nuo 100 iki 200 gyventojų evakuota	labai didelis	4
Žuvo daugiau nei 20 gyventojų ir (ar) sužalota daugiau nei 50 gyventojų, ir (ar) daugiau kaip 200 gyventojų evakuota	katastrofinis	5
Galimų padarinių (poveikio) turtui ir aplinkai (P2) įvertinimas	Galimų padarinių (poveikio) lygis	Vertinimo balai
Ūkio subjektams, kitoms įstaigoms – mažiau nei 5 proc. turto vertės	nereikšmingas	1
Ūkio subjektams, kitoms įstaigoms – nuo 5 iki 10 proc. turto vertės	ribotas	2
Ūkio subjektams, kitoms įstaigoms – nuo 10 iki 30 proc. turto vertės	didelis	3
Ūkio subjektams, kitoms įstaigoms – nuo 30 iki 40 proc. turto vertės	labai didelis	4
Ūkio subjektams, kitoms įstaigoms – daugiau kaip 40 proc. turto vertės	katastrofinis	5
Galimų padarinių (poveikio) veiklos tęstinumui (P3) įvertinimas	Galimų padarinių (poveikio) lygis	Vertinimo balai
Kai veikla sutrikdoma iki 6 valandų	nereikšmingas	1
Kai veikla sutrikdoma nuo 6 iki 24 valandų	ribotas	2
Kai veikla sutrikdoma nuo 1 iki 3 parų	didelis	3
Kai veikla sutrikdoma nuo 3 iki 30 parų	labai didelis	4
Kai veikla sutrikdoma daugiau kaip 30 parų	katastrofinis	5

### 8 lentelė. Galimų pavojų rizikos įvertinimas

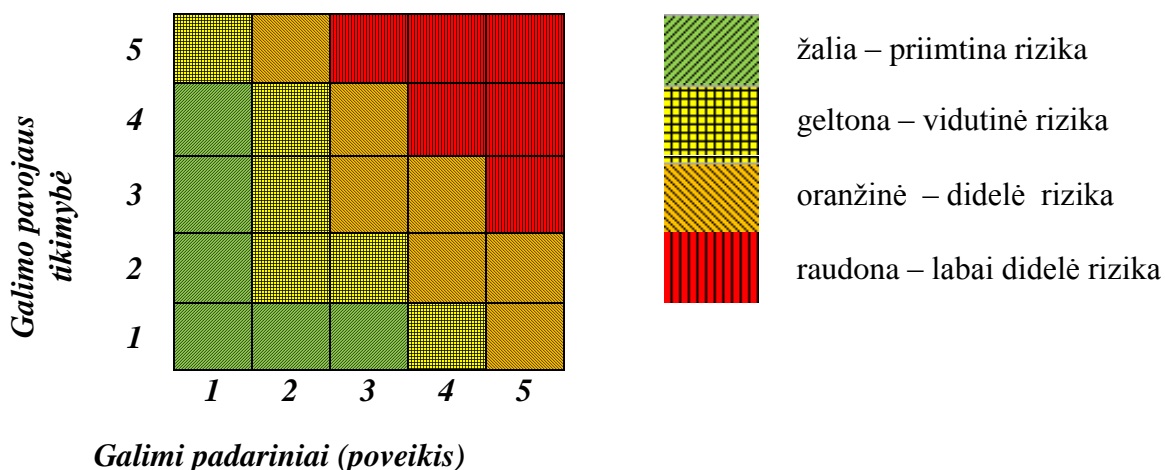
Eil. Nr.	Galimas pavojus	Galimo pavojaus tikimybės (T) įvertinimas balais	Galimų padarinių (poveikio) (P) įvertinimas balais			Rizikos lygio (R) nustatymas			Bendras rizikos lygis (R) R=R1+R2+R3
			Galimi padariniai (poveikis) gyventojų gyvybei ir sveikatai (P1)	Galimi padariniai (poveikis) turtui ir aplinkai (P2)	Galimi padariniai (poveikis) veiklos tęstinumui (P3)	Galimo pavojaus rizikos gyventojų gyvybei ir sveikatai lygis (R1) R1=TxP1	Galimo pavojaus rizikos turtui ir aplinkai lygis (R2) R2=TxP2	Galimo pavojaus rizikos veiklos tęstinumui lygis (R3) R3=TxP3	
1	2	3	4	5	6	7	8	9	10
1.	Stichiniai meteorologiniai reiškiniai;	4	2	3	1	8 <i>vidutinis</i>	12 <i>didelis</i>	4 <i>priimtina</i> <i>s</i>	24
2.	Katastrofinis meteorologinis reiškinys;	3	2	4	1	6 <i>vidutinis</i>	12 <i>didelis</i>	3 <i>priimtina</i> <i>s</i>	21
3.	Transporto	3	1	3	1	3	9	3	15

	avarijos (geležinkelio, oro, vandens, automobilių);					<i>priimtinus</i>	<i>didelis</i>	<i>priimtina</i> <i>s</i>	
4.	Elektros energijos tiekimo sutrikimai ir (ar) gedimai;	3	1	2	1	3 <i>priimtinus</i>	6 <i>vidutinis</i>	3 <i>priimtina</i> <i>s</i>	12
5.	Šilumos energijos tiekimo sutrikimai ir (ar) gedimai;	3	1	2	1	3 <i>priimtinus</i>	6 <i>vidutinis</i>	3 <i>priimtina</i> <i>s</i>	12
6.	Pavojingas radinys;	2	1	2	1	2 <i>priimtinus</i>	4 <i>vidutinis</i>	2 <i>priimtina</i> <i>s</i>	8
7.	Gaisrai.	2	2	3	1	4 <i>vidutinis</i>	6 <i>vidutinis</i>	2 <i>priimtina</i> <i>s</i>	12

#### IV. RIZIKOS LYGIO IR JOS PRIIMTINUMO NUSTATYMAS

Naudojantis 9 lentelę, pagal nustatytą galimų pavojų tikimybės (T) ir galimų padarinių (poveikio) (P) balus (8 lentelės 3, 4, 5 ir 6 skiltys) nustatomas kiekvieno galimo pavojaus rizikos (R1, R2, R3) lygis: labai didelis, didelis, vidutinis arba priimtinus, kuris įrašomas į 8 lentelės 7, 8, 9 skiltis.

9 lentelė. Rizikos lygio (R) nustatymas



**Tarnybų sąrašas:****Bendrasis pagalbos telefonas (policija, gaisrinė, greitoji medicinos pagalba) - iškvietimas Nr. 112****Vilkaviškio priešgaisrinė gelbėjimo tarnyba** (Žemdirbių g. 11, Vilkaviškis)

Tel. 834260000

**Vilkaviškio r. policijos komisariatas** (Vytauto g. 6, Vilkaviškis )

Tel. 8 700 60000

**Vilkaviškio greitosios medicinos pagalbos skyrius** (P. Jašinsko g. 2, Vilkaviškis)

Tel. 112

**Vilkaviškio rajono savivaldybės administracija** (Salomėjos Nėries g.1, Vilkaviškis)

Tel. 8 342 60064 (administracijos direktorius)

tel. 8 342 60056 (civilinės saugos specialistas)

**UAB „Vilkaviškio komunalinis ūkis“** (Šiaurės g. 20, LT-70171 Vilkaviškis)

Tel. 8 342 20894

**UAB „Vilkaviškio vandenys“** (Pramonės g. 13, Vilkaviškis)

Tel. 8 342 52941; 861804435 - (avarinė tarnyba)

**AB ESO**

Tel. 1852 (elektros tiekimo sutrikimai)

Tel. 1804 (dujų avarinė tarnyba)

**UAB „Vilkaviškio autobusų parkas“** (Vytauto g. 103, Vilkaviškis)

Tel. 8 342 20107

**PIRMINIS PRANEŠIMAS** \_\_\_\_\_

(esama ekstremali situacija)

1. PRANEŠĖJAS	2. ADRESATAS
DATA	TEL. NR.
LAIKAS	FAKSO NR.
EL. PAŠTAS	EL. PAŠTAS
3. ĮVYKIO PABAIGA (TRUMPAS APRAŠYMAS)	4. ŠIO PRANEŠIMO PRIEDAI (AKTUALŪS DUOMENYS APIE EKSTREMALIĄ SITUACIJĄ)
	LAPŲ SKAIČIUS
5. Į ĮVYKIO VIETĄ IŠVYKUSIOS (DALYVAVUSIOS) CIVILINĖS SAUGOS IR GELBĖJIMO SISTEMOS PAJĖGOS	
6. ĮVYKIO APRAŠYMAS	
6.1. KUR ĮVYKO	
6.2. KAS ĮVYKO	
6.3. KAS PRANEŠĖ	
6.4. PRIEŽASTYS	
6.5. PROGNOZĖ	
7. SUŽEISTIEJI	SKAIČIUS
8. ŽUVUSIEJI	SKAIČIUS
9. INFORMACIJĄ PATEIKĘS ASMUO (pareigos, parašas, vardas, pavardė)	



Vilkaviškio Salomėjos Nėries pagrindinės mokyklos  
ekstremalių situacijų valdymo plano  
3 priedas

**FORMA ES – 2**

**PRANEŠIMAS**

(keitimasis informacija apie gelbėjimo darbus, esamą ekstremalią situaciją)

1. PRANEŠĖJAS	2. ADRESATAS
DATA	TEL. NR.
LAIKAS	FAKSO NR.
EL. PAŠTAS	EL. PAŠTAS
3. EKSTREMALIOS SITUACIJOS PAVADINIMAS	4. ŠIO PRANEŠIMO PRIEDAI(AKTUALŪS DUOMENYS APIE EKSTREMALIĄ SITUACIJĄ)
	LAPŲ SKAIČIUS
5. CIVILINĖS SAUGOS OPERACIJOS VADOVAS	6. GELBĖJIMO DARBŲ VADOVAS
TEL. NR.	TEL. NR.
7. DALYVAUJANČIOS PAJĖGOS (ŽMONĖS IR TECHNIKA)	8. DETALUS EKSTREMALIOS SITUACIJOS APIBŪDINIMAS, KEITIMASIS INFORMACIJA
9. PADARYTA ŽALA	10.SITUACIJOS ĮVERTINIMAS
11. GYVENTOJŲ/DARBUOTOJŲ APSAUGOS ORGANIZAVIMAS	
12. POREIKIAI, SIŪLYMAI, PASTABOS	
13. INFORMACIJĄ PATEIKĘS ASMUO (pareigos, parašas, vardas, pavardė)	

Vilkaviškio Salomėjos Nėries pagrindinės mokyklos  
ekstremalių situacijų valdymo plano  
3 priedas

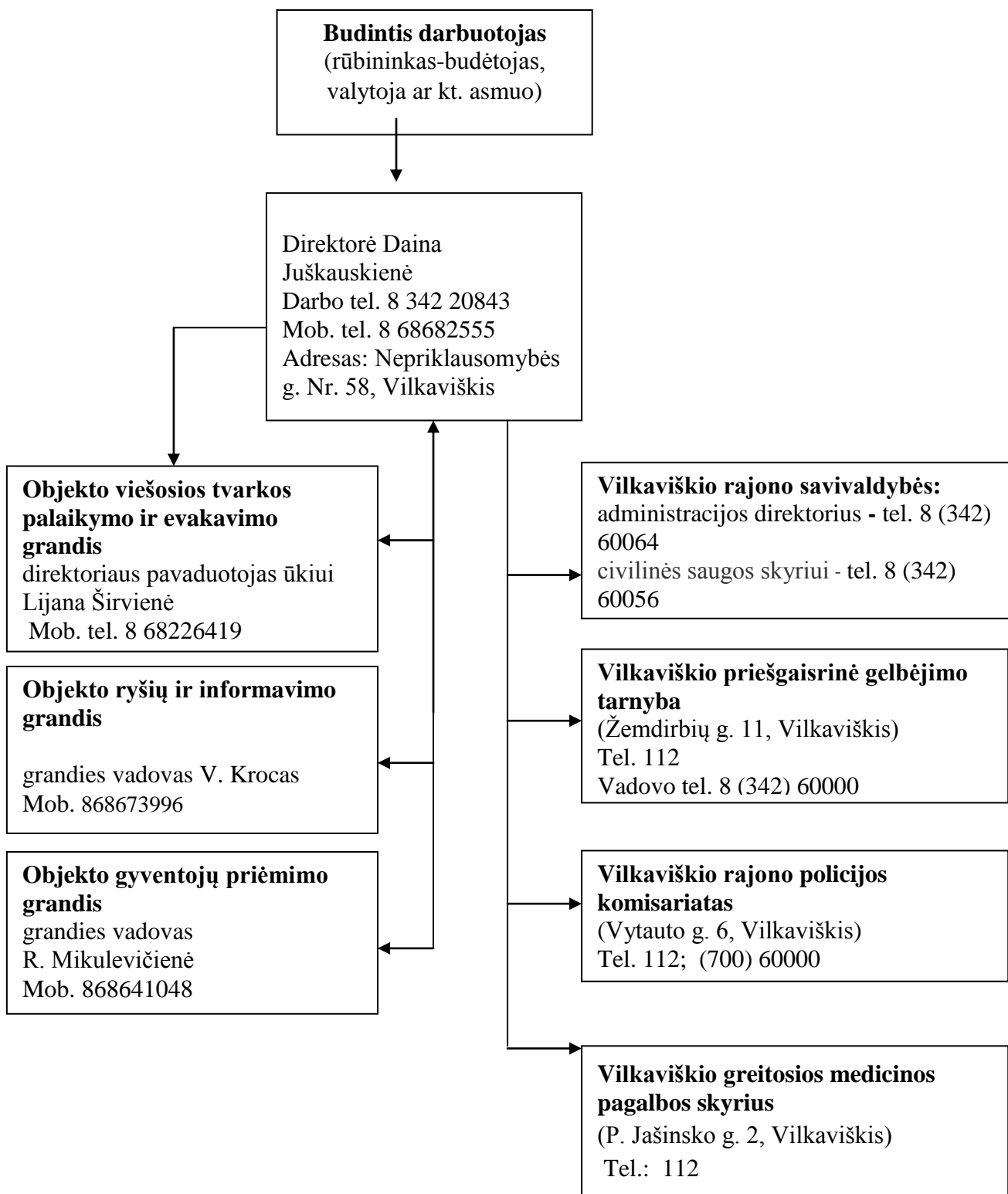
**FORMA ES – 3**

**PRANEŠIMAS** \_\_\_\_\_  
( padėtis likvidavus ekstremalios situacijos padarinius )

1. PRANEŠĖJAS	2. ADRESATAS
DATA	TEL. NR.
LAIKAS	FAKSO NR.
EL. PAŠTAS	EL. PAŠTAS
3. ĮVYKIO PABAIGA (TRUMPAS APRAŠYMAS)	4. ŠIO PRANEŠIMO PRIEDAI(AKTUALŪS DUOMENYS APIE EKSTREMALIĄ SITUACIJĄ)
	LAPŲ SKAIČIUS
5.EKSTREMALIOS SITUACIJOS PAVADINIMAS	
6. ŽUVUSIEJI	
7. SUŽEISTIEJI	
8. KITA INFORMACIJA (VEIKSMAI, PADARYTA ŽALA, PATIRTI NUOSTOLIAI IR T.T.)	
9. DALYVAVUSIOS PAJĖGOS: TECHNIKA	ŽMONĖS
9.1.	
9.2.	
9.3.	
9.4.	
10. INFORMACIJA PATEIKĖS ASMUO (pareigos, parašas, vardas, pavardė)	

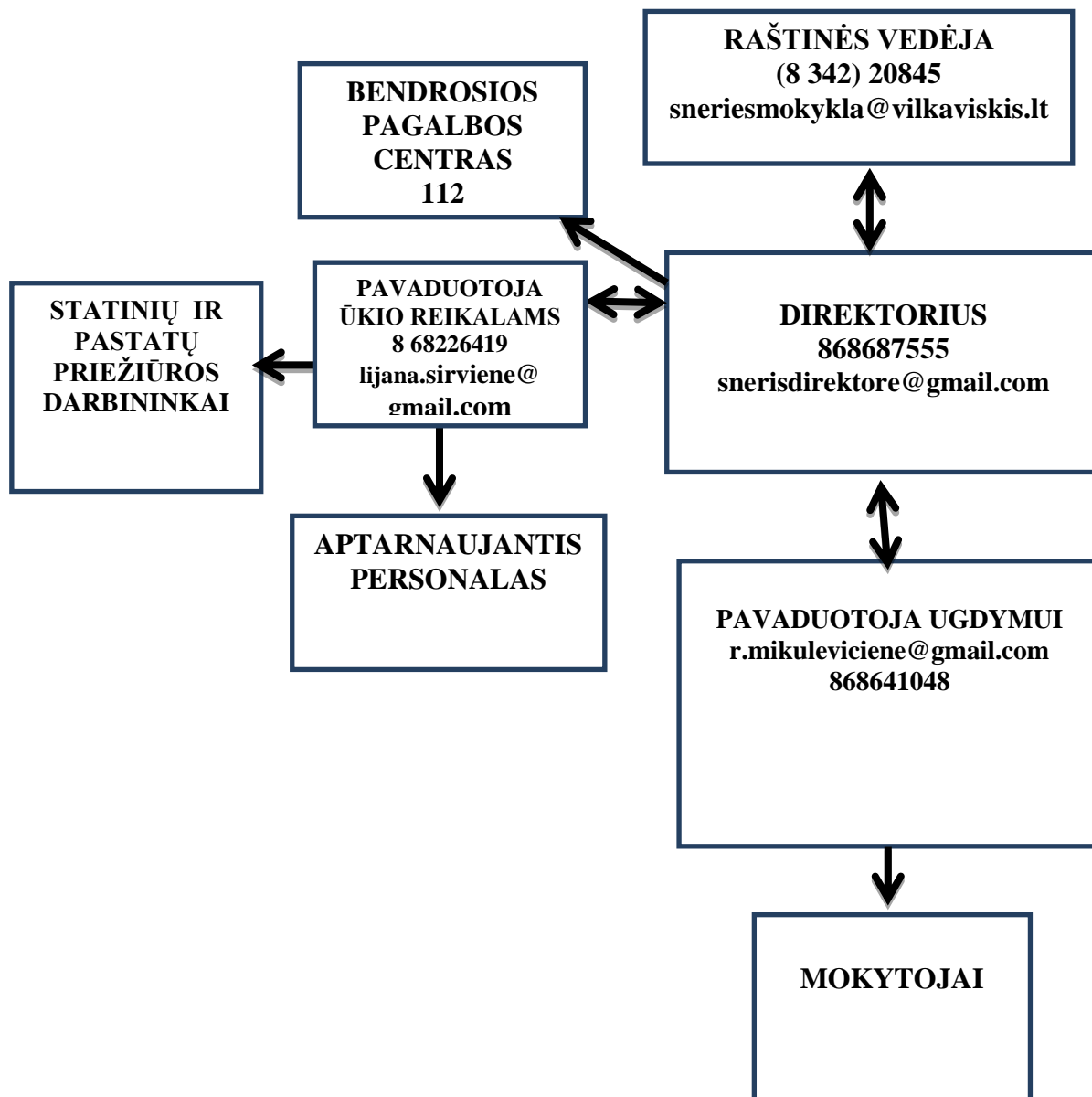
### PERSPĖJIMO APIE ĮVYKĮ SCHEMA

Kai ekstremalios situacijos mastas viršija Vilkaviškio Salomėjos Nėries pagrindinės mokyklos saugos pajėgų galimybes pagal pateikiamą schemą, pranešame savivaldybės specialiosioms tarnyboms (administracijai, savivaldybės civilinės saugos skyriui - civilinės saugos darbuotojui) ir valstybinės priežiūros institucijoms.



Vilkaviškio Salomėjos Nėries pagrindinės mokyklos  
ekstremalių situacijų valdymo plano  
5 priedas

**KEITIMOSI INFORMACIJA APIE EKSTREMALIĄ SITUACIJĄ AR ĮVYKĮ  
SCHEMA**



Vilkaviškio Salomėjos Nėries pagrindinės mokyklos  
ekstremalių situacijų valdymo plano  
6 priedas

PATVIRTINTA

Vilkaviškio Salomėjos Nėries  
pagrindinės mokyklos direktoriaus  
2016 m. spalio 26 d. įsakymu Nr. V-92

**VILKAVIŠKIO SALOMĖJOS NĖRIES PAGRINDINĖS MOKYKLOS  
DARBUOTOJŲ IR MOKINIŲ EVAKAVIMO TVARKA**

**I. BENDROSIOS NUOSTATOS**

1. Vilkaviškio Salomėjos Nėries pagrindinės mokyklos (toliau – Mokykla) esančių žmonių evakavimo tvarka parengta vadovaujantis 2009 m. gruodžio 22 d. Lietuvos Respublikos civilinės saugos įstatymo pakeitimo įstatymo Nr. XI-635 16 straipsnio 3 dalies 3 punktu.
2. Mokykloje esančių žmonių evakavimo tvarka reglamentuoja žmonių evakavimą iš patalpų gresiant pavojui ekstremalių situacijų metu.
3. Mokykloje organizuojamas:
  - 3.1. esančių žmonių evakavimas į iš anksto numatytas vietas,
  - 3.2. esančių žmonių evakavimas organizuojamas pagal civilinės saugos ekstremalių situacijų planą.

**II. EVAKAVIMAS ORGANIZAVIMAS**

4. Susidarius ekstremaliai situacijai mokykloje skelbiamas pavojaus signalas: 1 ilgas (apie 5 sek.) ir 2 trumpi (maždaug po 3 sek.) skambučiai.
5. Mokyklos vadovai arba darbuotojai, pirmieji pastebėję ekstremalią situaciją, apie susidariusią padėtį praneša specialiosioms tarnyboms tel. 112. Iškviečiant specialiąsias tarnybas, nurodomas mokyklos adresas, kokia yra situacija ir kas pranešė.
6. Signalą duoda mokyklos budinti mokyklos vadovų ar kitų atsakingų darbuotojų nurodymu.
7. Nuskambėjus pavojaus signalui, nutraukiami visi užsiėmimai ir darbuotojai bei tuo laiku nedirbantys su mokiniais mokytojai, iki atvyks specialiosios tarnybos, imasi aktyvių veiksmų likviduojant pavojaus židinį arba jį izoliuojant.
8. Evakuacija vykdoma pagal pridėtą evakuacijos schemą, kurios pakabintos pastato koridoriuose. Atsižvelgiant į susidariusią situaciją, pradedama iš patalpų, esančių arčiausiai pavojaus židinio.
9. Darbuotojai, dirbantys su svarbiais dokumentais, juos pasiima ir be panikos išeina iš patalpų. Išeidami iš patalpų išjungia elektrą ir elektros prietaisus, vandenį, uždaro langus. Patalpos paliekamos nerakintos.
10. Mokytojai ramiai praneša mokiniams apie evakuaciją, patys pasiima ir liepia mokiniams pasiimti svarbiausius dokumentus, savo asmeninius daiktus (žiemą esant galimybei, aprangą).
11. Mokytojai įsitikina, ar visi mokiniai išėjo iš klasės ir tvarkingai, be panikos išeina į mokyklos stadioną tokia tvarka (pagal numatytą tvarką evakuacija galima tada, jeigu ekstremalios situacijos metu išėjimai yra laisvi, juose nėra kliūčių, keliančių pavojų žmonėms):

**Iš pastato IV aukšto:**

- Iš 40A-43 kabinetų, administracinių kabinetų (pav. ūkio kab.), – laiptine pro avarinį išėjimą I-ame aukšte ir pro mokyklos vidinį kiemą į mokyklos stadioną.
- Iš 44-49 kabinetų– laiptine pro avarinį išėjimą I-ame aukšte į mokyklos stadioną.

#### **Iš pastato III aukšto:**

- Iš 30A-33 ir 39A kabinetų – laiptine pro avarinį išėjimą I-ame aukšte ir pro mokyklos vidinį kiemą į mokyklos stadioną.
- Iš 34-39 kabinetų– laiptine pro avarinį išėjimą I-ame aukšte į mokyklos stadioną.

#### **Iš pastato II aukšto:**

- Iš 20-24 kabinetų, administracinių kabinetų (kompiuteristo kab.), mokytojų kambario – laiptine pro avarinį išėjimą I-ame aukšte ir pro mokyklos vidinį kiemą į mokyklos stadioną.
- Iš bibliotekos, 25-26 kabinetų – laiptine pro avarinį išėjimą I-ame aukšte į mokyklos stadioną.
- Iš administracinių kabinetų (esančių tunelyje), T-1, aktų salės, T-2, CH-1, I-1- laiptine pro I aukšto fojė pagrindinį išėjimą į mokyklos stadioną.

#### **Iš pastato I aukšto:**

- Iš 10 – 12 kabinetų, pagalbinių patalpų (valytojų) - laiptine pro avarinį išėjimą I-ame aukšte ir pro mokyklos vidinį kiemą į mokyklos stadioną.
- Iš technologijos kabinetų, rūbinės, pagalbinių patalpų (budėjimo), valgyklos (darbuotojai pro tarnybinį išėjimą), administracinių kabinetų (direktorės ir raštinės) - pro I aukšto fojė pagrindinį išėjimą į mokyklos stadioną.
- Iš administracinių kabinetų (buhalterijos), prie sporto salės kabineto, iš vaikų persirengimo kambarių, dalis žmonių iš sporto salės (kita dalis žmonių išeina pro sporto salės avarinį išėjimą) - pro I aukšto fojė avarinį išėjimą į mokyklos stadioną.

12. Raktai nuo atsarginių išėjimų yra pas budintį darbuotoją, jis organizuoja skubiai atsarginių išėjimų durų atrakinimą.

13. Po evakuacijos, jeigu tai nekelia pavojaus, patalpas patikrina ir įsitikina, ar nėra likusių žmonių: įsakymu paskirta Viešosios tvarkos palaikymo ir evakavimo grandis (jiems nesant – pagal grafiką dirbančios valytojos, budintis darbuotojas).

14. Apie tai, kad patalpos patikrintos ir jose nėra/yra žmonių, tikrinę patalpas darbuotojai praneša mokyklos vadovui.

15. Mokytojai, išvedę mokinius į saugią vietą, patikrina buvusių klasėje iš išėjusių mokinių skaičių. Nustatę, kad ne visi buvę klasėje mokiniai susirinko į nurodytą vietą, praneša evakavimo grandies vadovui arba mokyklos vadovui.

16. Mokyklos vadovai, gavę mokytojų pranešimus, kad ne visi mokiniai susirinko į nurodytą vietą, organizuoja mokinių paiešką, informuoja specialiąsias tarnybas.

17. Į mokyklos patalpas galima grįžti tik nuskambėjus skambučiui arba gavus mokyklos vadovų, ar specialiųjų tarnybų leidimą.

### **III. BAIGIAMOSIOS NUOSTATOS**

18. Su šia tvarka mokykloje supažindinami civilinės saugos užsiėmimų metu, mokiniai darbuotojai bei pedagogai.

---

Vilkaviškio Salomėjos Nėries pagrindinės mokyklos  
ekstremalių situacijų valdymo plano  
7 priedas

**VILKAVIŠKIO SALOMĖJOS NĖRIES PAGRINDINĖS MOKYKLOS CIVILINĖ SAUGOS  
VEIKSMŲ PLANAS**

Eil. Nr.	VEIKSMŲ PAVADINIMAS	UŽ VEIKSMO VYKDYMĄ ATSAKINGAS ASMUO
<b>Veiksmai gaisrų atveju</b>		
1.	Informuoti įstaigos vadovą, jeigu pavojaus signalą gavo kitas darbuotojas, pranešti budėtojui	Asmuo, pirmasis pastebėjęs ar gavęs informaciją apie įvykį
2.	Sušaukti atsakingus darbuotojus ir priimti skubius sprendimus dėl tolimesnių veiksmų	Direktorius
3.	Perspėti apie įvykį 3 skambučiais ((1 ilgas (apie 5 sek.) ir 2 trumpi (maždaug po 3 sek.)), nesant elektros, paskelbti balsu perspėjimą „ <b>Pavojus. Evakuacija</b> “ pavojaus signalas: 1 ilgas (apie 5 sek.) ir 2 trumpi (maždaug po 3 sek.) skambučiai.	Budintis darbuotojas
4.	Organizuoti evakuacinių durų atrakinimą	Budintis darbuotojas
5.	Iškviesti Priešgaisrinę gelbėjimo tarnybą (PGT)	Raštinės vedėja, budintis darbuotojas
6.	Išjungti į gaisro židinių einančias elektros tiekimo linijas	Budintis darbuotojas, statinių ir priežiūros darbininkai
7.	Imtis priemonių prasidedančio gaisro gesinimui (savo jėgomis) - pradėti gaisro gesinimą	Pagal situaciją (esantis arčiausiai gaisro židinio žmogus, aptarnaujantis personalas)
8.	Organizuoti darbuotojų ir vaikų evakavimą iš patalpų, kuriose kilo gaisras	Dirbantys pedagogai
9.	Nuketėjusiems gaisro metu suteikti pirmąją pagalbą, iškviesti medicinos tarnybas	Sveikatos priežiūros specialistė
10.	Evakuoti materialines vertybes	Direktoriaus pavaduotojas ūkio reikalams
11.	Užtikrinti laisvą privažiavimą prie pastato, kuriame kilo gaisras	Statinių ir priežiūros darbininkai, budėtojas
12.	Organizuoti atvykstančių PGT pajėgų pasitikimą	Direktoriaus pavaduotojas ūkio reikalams, aptarnaujantis personalas
13.	Koordinuoti informavimo veiksmus iki atvykstant specialioms tarnyboms	Direktorius
14.	Perspėti ir informuoti savivaldybės administraciją apie susidariusią situaciją	Direktorius
<b>Veiksmai pavojingų hidrometeorologinių reiškinių atveju</b>		
15.	Informuoti įstaigos vadovą, jeigu pavojaus signalą gavo kitas darbuotojas	Asmuo, pirmasis pastebėjęs ar gavęs informaciją apie įvykį
16.	Pagal schemą ir sąrašą informuoti ekstremalių situacijų operacijų centro (ESOC) ir įstaigos atsakingus darbuotojus	Direktorius
17.	Organizuoti pasiruošimą darbuotojų ir ugdytinių saugumui užtikrinti	Direktoriaus pavaduotojai ugdymui, pedagogai
18.	Organizuoti pastato užsandinimą, įrenginių sutvirtinimą, energetinių sistemų paruošimą atjungimui ir kt.	Direktoriaus pavaduotojas ūkio reikalams, statinių ir pastatų priežiūros darbininkai
<b>Veiksmai avarijų komunalinėse ar (ir) energetinėse sistemose atveju</b>		

Eil. Nr.	VEIKSMŲ PAVADINIMAS	UŽ VEIKSMO VYKDYMĄ ATSAKINGAS ASMUO
19.	Informuoti įstaigos vadovą, jeigu pavojaus signalą gavo kitas darbuotojas	Asmuo, pirmasis pastebėjęs ar gavęs informaciją apie įvykį
20.	Sušaukti atsakingus įstaigos darbuotojus, informuoti apie susidariusią situaciją ir priimti sprendimus dėl tolimesnių veiksmų	Direktorius
21.	Informuoti darbuotojus ir lankytojus apie esamą situaciją	Direktorius, direktoriaus pavaduotojas ūkiui
22.	Iškviešti avarines tarnybas	Direktoriaus pavaduotojas ūkio reikalams, budintis darbuotojas
23.	Išjungti energetines ir komunalines sistemas (pagal situaciją)	Statinių ir pastatų priežiūros darbininkai, budintis darbuotojas
24.	Evakuoti darbuotojus ir ugdytinius iš pavojingos zonos (pagal situaciją), pasirūpinti pirmosios medicininės pagalbos suteikimu	Pedagogai, sveikatos priežiūros specialistė
25.	Pasirūpinti materialiniu turtu, jeigu kyla pavojus jo sugadinimui	Direktoriaus pavaduotojas ūkio reikalams, aptarnaujantis personalas
26.	Pagal priimtą sprendimą, atstatyti nutrūkusios komunalinės ar energetinės sistemos funkcionalumą	Energetinių ir komunalinių sistemų specialistai
27.	Informuoti ESOC apie vykdomas priemones	Direktorius
<b>Veiksmai kilus užkratų, susirgimų infekcinėmis ligomis pavojui</b>		
28.	Informuoti įstaigos vadovą, jeigu pavojaus signalą gavo kitas darbuotojas	Asmuo, pirmasis pastebėjęs ar gavęs informaciją apie įvykį
29.	Sušaukti atsakingus įstaigos darbuotojus, informuoti apie susidariusią situaciją ir priimti skubius sprendimus dėl tolimesnių veiksmų	Direktorius
30.	Kreiptis pagalbos į Marijampolės visuomenės sveikatos centro Vilkaviškio skyrių	Direktorius
31.	Skelbti karantiną (esant būtinybei)	Direktorius
32.	Atlikti dezinfekciją pagal specialisto nurodymus	Direktoriaus pavaduotoja ūkio reikalams
33.	Atšaukti masinius susibūrimus įstaigoje: šventes, koncertus, meninės ir sportinės veiklos užsiėmimus	Direktorius, pavaduotojai ugdymui
34.	Kontroliuoti sanitarinių, asmens higienos reikalavimų laikymąsi darbuotojams ir ugdytiniams	Direktorius, sveikatos priežiūros specialistė
35.	Karantinas nutraukiamas specialistų nurodymu	Direktorius, sveikatos priežiūros specialistė
<b>Veiksmai, kitų ekstremalių situacijų atvejais</b>		
36.	Informuoti įstaigos vadovą, jeigu pavojaus signalą gavo kitas darbuotojas	Asmuo, pirmasis pastebėjęs ar gavęs informaciją apie įvykį
37.	Sušaukti atsakingus įstaigos darbuotojus, informuoti apie susidariusią situaciją ir priimti skubius sprendimus dėl tolimesnių veiksmų	Direktorius
38.	Pranešti ESOC, kitoms institucijoms apie ekstremalią situaciją	Direktorius
39.	Pranešti nuolatinės parengties pajėgoms apie ekstremalią situaciją	Direktorius
40.	Informuoti įstaigos darbuotojus apie susidariusią padėtį (pagal patvirtintą schemą)	Direktorius
41.	Organizuoti ir vykdyti evakavimo priemones (prireikus)	Direktoriaus pavaduotojai, pedagogai
42.	Organizuoti medicinos pagalbos teikimą nukentėjusiems	Sveikatos priežiūros specialistė
43.	Informuoti ESOC apie objekte vykdomas priemones	Direktorius



Vilkaviškio Salomėjos Nėries pagrindinės mokyklos  
ekstremalių situacijų valdymo plano  
8 priedas

PATVIRTINTA  
Vilkaviškio Salomėjos Nėries  
pagrindinės mokyklos direktorės  
2013 m. spalio mėn. 1 d. įsakymu Nr. V-207

**VILKAVIŠKIO SALOMĖJOS NĖRIES PAGRINDINĖS MOKYKLOS MOKINIŲ,  
DARBUOTOJŲ, ESANČIŲ LANKYTOJŲ PERSPĖJIMO IR INFORMAVIMO APIE  
GRESIANČIĄ AR SUSIDARIUSIĄ EKSTREMALIĄ SITUACIJĄ  
TVARKA**

Gresiant ar susidarius ekstremaliajai situacijai dėl įvykusios avarijos, mokyklos atsakingi darbuotojai imasi šių veiksmų:

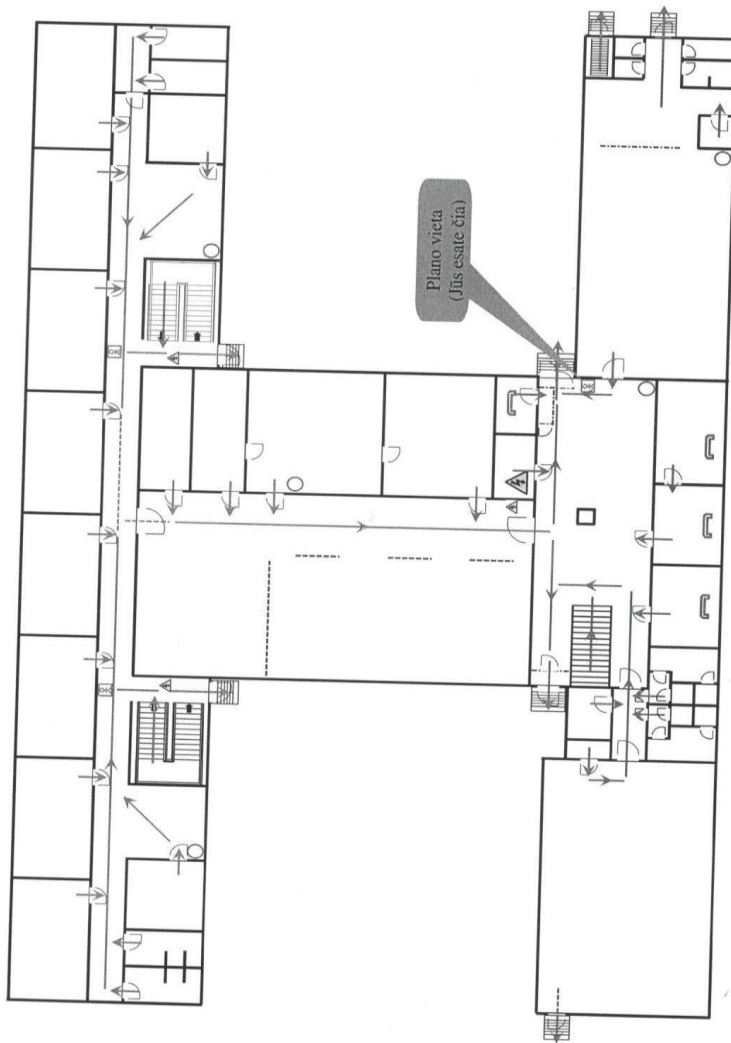
1. Mokyklos raštinės vedėja priima ir perduoda informaciją apie susidariusią ar gresiančią situaciją, esant reikalui iškviečia spec. pagalbos tarnybą.
  2. Mokyklos budėtojas perspėja mokyklos mokinius, darbuotojus, mokykloje esančius lankytojus trimis skambučiais (1ilgas, 2 trumpi), nesant elektros, perspėjimą „Pavojus. Evakuacija“ paskelbia balsu.
  3. Mokyklos direktoriaus pavaduotoja ugdymui perspėja patalpose esančius mokytojus ir mokinius apie susidariusią situaciją, esant reikalui pasitelkia kitus darbuotojus.
  4. Mokyklos direktoriaus pavaduotojas ūkiui organizuoja evakavimą.
  5. Mokyklos direktorius perspėja ir informuoja savivaldybės administraciją apie susidariusią pavojingą situaciją jei informacija nebuvo gauta.
  6. Mokyklos direktorius koordinuoja informavimo veiksmus iki atvykstant specialiosioms pagalbos tarnyboms.
-

Vilkaviškio Salomėjos Nėries pagrindinės mokyklos  
ekstremalių situacijų valdymo plano  
9 priedas

**ŽMONIŲ EVAKAVIMO PLANAI**

**Vilkaviškio S. Nėries pagrindinė mokykla  
Žmonių evakavimo iš I aukšto patalpų planas**

TVIRTINU  
Direktorė Daina Juškauskienė



**KILUS GAISRUI  
SKAMBINTI**

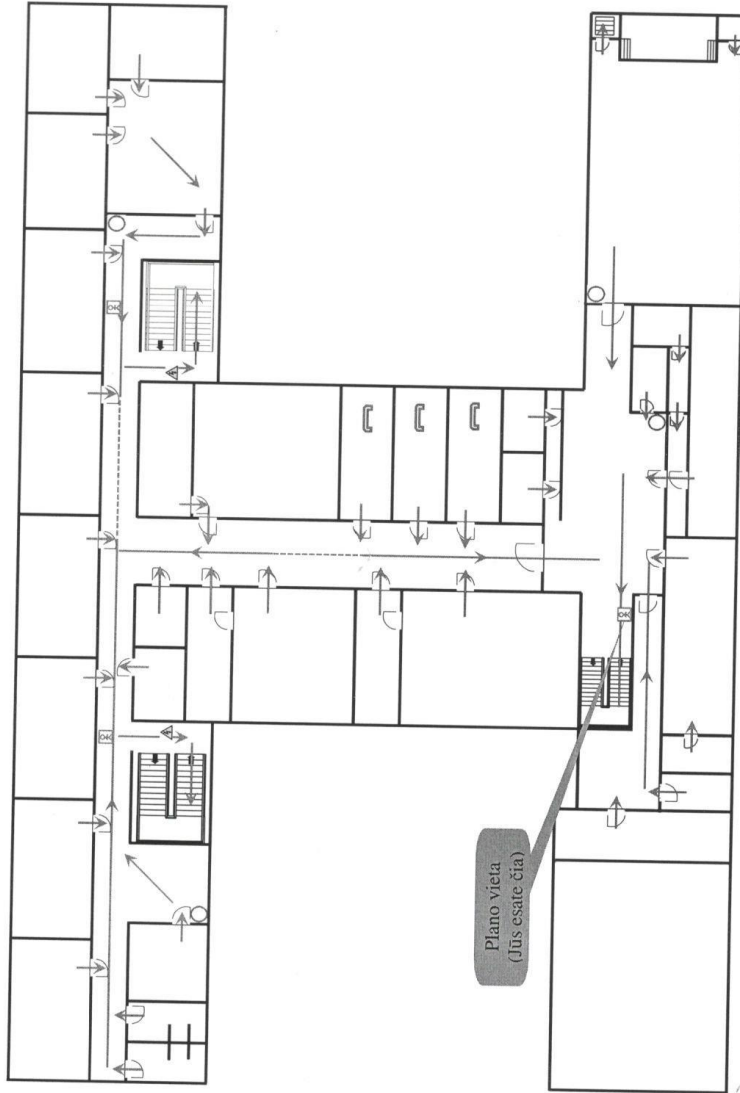
112 - bendras pagalbos telefonas  
8 342 60000 - VILKAVIŠKIO PRISIRAŠINIS GELBĖJIMO TARYBA  
101 - UGNIEŠI  
011 - RITĖ. R. TEL. 2

**SITAKTINIAI ŽYMĖJIMAI**

—	- pagrindinis evakuacijos kelias	○	- gatavas	⌋	- eskėlinas	⚠	- elektros skydis
- - -	- pagalbini evakuacijos kelias	⊠	- Jūs esate čia (plano vieta)	⊠	- gatavės signalizacijos mygtukas		

**Vilkaviškio S. Nėries pagrindinė mokykla**  
**Žmonių evakavimo iš II aukšto patalpų planas**

TVIRTINU  
 Direktorė Daina Juskauskienė



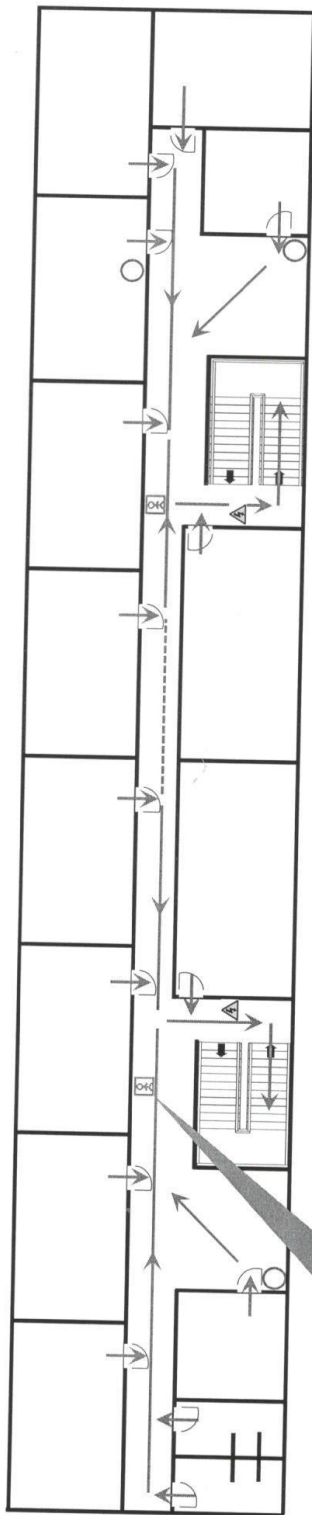
**KILUS GAISRUĮ  
 SKAMBINTI**

112 bendras pagalbos telefonas  
 8 342 60000 VILKAVIŠKIO PRAPISGAISRIŲ GELBĖJIMO TARYBA  
 101 OMNITEJ  
 011 RITĖ IR TELF. 2

SUTARTINAI/ŽYMĖJIMAI	
—	- pagrindinis evakuacijos kelias
○	- gestavimas
☒	- Jūs esate čia (plauo vieta)
⊠	- pagalbini evakuacijos kelias
☐	- telefonas
⚡	- elektros skydelis
☐	- gaisrinės signalizacijos mygtukas

# Vilkaviškio S. Nėries pagrindinė mokykla Žmonių evakavimo iš III aukšto patalpų planas

TVIRTINU  
Direktorė Daina Juškauskienė



Plano vieta  
(Jūs esate čia)

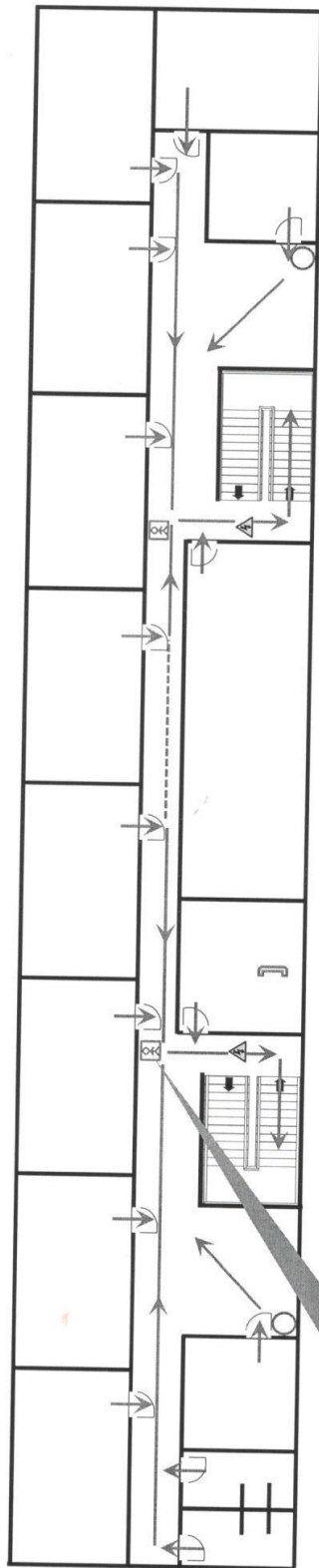
SUTARTINIAI ŽYMĖJIMAI			
—	- pagrindinis evakuacijos kelias	○	- gestulovas
- - -	- pagalbiniis evakuacijos kelias	☒	- Jūs esate čia (plano vieta)
⌋	- telefonas	⚡	- elektros skydelis
☐	- gaisrinės signalizacijos mygtukas		

**KILUS GAISRUI  
SKAMBINTI**

112 bendras pagalbos telefonas  
8 342 60000 VILKAVIŠKIO PRIEŠGAISRINĖ GELBĖJIMO TARNYBA  
101 OMNITEL  
011 BITE ir TELE 2

# Vilkaviškio S. Nėries pagrindinė mokykla Žmonių evakavimo iš VI aukšto patalpų planas

TVIRTINU  
Direktorė Daina Juškauskienė



Plano vieta  
(Jūs esate čia)

SUTARTINIAI ŽYMOJIMAI			
—	- pagrindinis evakuacijos kelias	○	- gesintuvas
- - -	- pagalbinis evakuacijos kelias	⊠	- Jūs esate čia (plano vieta)
⌋	- telefonas	⚠	- elektros skydelis
⊠	- gaismės signalizacijos mygtukas		

**KILUS GAISRUI  
SKAMBINTI**

112 bendras pagalbos telefonas  
8 342 60000 VILKAVIŠKIO PRIEŠGAISRNĖ GELBĖJIMO TARNYBA  
101 OMNITEL  
011 BITE ir TELE 2

